

T.C.
EKMEKÖY KAYMAKAMLIĐI
EKMEKÖY İLE MİLLİ EĐİTİM MÜDÜRLÜĐÜ
TEV EZEL GÜLEN KIRAY MESLEKİ VE TEKNİK ANADOLU LİSESİ



TEV EZEL GÜLEN KIRAY MESLEKİ VE TEKNİK ANADOLU LİSESİ
2024 – 2028 STRATEJİK PLANI





“Medeniyet yolunda yürümek ve başarıya ulaşmak hayat şartıdır. Bu yol üzerinde duraklayanlar, ya da ileri değil, geri bakmak cehalet ve gafletinde bulunanlar, dünya medeniyetinin coşkun setleri altında boğulmaya mahkûmdurlar.”

Mustafa Kemal
ATATÜRK

İSTİKLÂL MARŞI

Korkma, sönmez bu şafaklarda yüzen al sancak;
Sönmeden yurdumun üstünde tüten en son ocak.
O benim milletimin yıldızıdır parlayacak;
O benimdir, o benim milletimindir ancak.

Çatma, kurban olayım çehreni ey nazlı hilal!
Kahraman ırkıma bir gül! ne bu şiddet bu celal?
Sana olmaz dökülen kanlarımız sonra helal,
Hakkıdır, Hak'ka tapan, milletimin istiklal!

Ben ezelden beridir hür yaşadım, hür yaşarım.
Hangi çılgın bana zincir vuracakmış? Şaşarım;
Kükremiş sel gibiyim, bendimi çiğner aşarım;
Yırtarım dağları, enginlere sığmam, taşarım.

Garbın afakını sarmışsa çelik zırhlı duvar,
Benim iman dolu göğsüm gibi serhaddim var.
Ulusun, korkma! Nasıl böyle bir imanı boğar.
"Medeniyet!" dediğin tek dişi kalmış canavar?

Arkadaş! Yurduma alçakları uğratma sakın!
Siper et gövdeni, dursun bu hayasızca akın.
Doğacaktır sana vaadettiği günler Hak'kın;
Kimbilir, belki yarın, belki yarından da yakın.

Bastığın yerleri "toprak" diyerek geçme, tanı!
Düşün, altında binlerce kefensiz yatanı.
Sen şehit oğlusun, incitme, yazıktır atanı;
Verme, dünyaları alsan da bu cennet vatanı.

Kim bu cennet vatanın uğruna olmaz ki feda?
Şüheda fışkıracak toprağı sıksan, şüheda!
Canı, cananı, bütün varımı alsın da Hüda,
Etmesin tek vatanımdan beni dünyada cüda.

Ruhumun senden, ilahi şudur ancak emeli;
Değmesin mabedimin göğsüne na-mahrem eli!
Bu ezanlar ki şahadetleri dinin temeli,
Ebedi yurdumun üstünde benim inlemeli

O zaman vecd ile bin secde eder varsa taşım;
Her cerihamdan, ilahi, boşanıp kanlı yaşım,
Fışkırır ruh-i mücerret gibi yerden naşım;
O zaman yükselerek arşa değer belki başım!

Dalgalan sen de şafaklar gibi ey şanlı hilal;
Olsun artık dökülen kanlarımın hepsi helal!
Ebediyyen sana yok, ırkıma yok izmihlal.
Hakkıdır, hür yaşamış bayrağımın hürriyet;
Hakkıdır, Hak'ka tapan milletimin istiklal!

Mehmet Akif Ersoy

GENÇLİĞE HİTABE



Ey Türk gençliği! Birinci vazifen, Türk istiklâlini, Türk Cumhuriyeti'ni, ilelebet muhafaza ve müdafaa etmektir.

Mevcudiyetinin ve istikbalinin yegâne temeli budur. Bu temel, senin en kıymetli hazinendir. İstikbalde dahi, seni bu hazineden mahrum etmek isteyecek dahilî ve harici bedhahların olacaktır. Bir gün, istiklâl ve Cumhuriyet'i müdafaa mecburiyetine düşersen, vazifeye atılmak için, içinde bulunacağın vaziyetin imkân ve şerâitini düşünmeyeceksin! Bu imkân ve şerâit, çok namüsaid bir mahiyette tezahür edebilir. İstiklâl ve Cumhuriyetine kastedecek düşmanlar, bütün dünyada emsali görülmemiş bir galibiyetin mümessili olabilirler. Cebren ve hile ile aziz vatanın bütün kaleleri zapt edilmiş, bütün tersanelerine girilmiş, bütün orduları dağıtılmış ve memleketin her köşesi bilfiil işgal edilmiş olabilir. Bütün bu şerâitten daha elîm ve daha vahim olmak üzere, memleketin dahilinde, iktidara sahip olanlar gaflet ve dalâlet ve hattâ hıyanet içinde bulunabilirler. Hattâ bu iktidar sahipleri, şahsî menfaatlerini, müstevlîlerin siyasi emelleriyle tevhid edebilirler. Millet, fakr ü zaruret içinde harap ve bîtap düşmüş olabilir.

Ey Türk istikbalinin evlâdı! İşte, bu ahval ve şerâit içinde dahi vazifen, Türk istiklâl ve Cumhuriyetini kurtarmaktır! Muhtaç olduğun kudret, damarlarındaki asil kanda mevcuttur!

Gazi Mustafa Kemâl ATATÜRK

20 Ekim 1927

SUNUŞ

Meslek liselerinin genel amaları, iř yerlerinin eřitli alanlarda ihtiya duyduėu ara elemanları yetiřtirmek, bunun yanında bir st yksekėretim kurumları iin ėrencileri hazırlamaktır. Bir ulusun kalkınmasındaki en nemli etken, aėdař bir eėitim yapısına sahip olmaktır. Geliřmiř lkelerde uzun yıllardır srdrlmekte olan kaynakların rasyonel bir Őekilde kullanımı, eėitimde stratejik planlamayı zorunlu kılmıřtır.

Kurum olarak bizlerden beklenen iřlevleri yerine getirebilmek iin; istekli, azimli, gnll ve inanan arkadaşlarımızdan oluřturduėumuz stratejik planlama ekibimiz, okulumuzun gl ve zayıf ynlerini, tehditlerimizin ve fırsatlarımızın neler olduėu konusunda durum analizini yaparak yol haritamızı ıkartmıřtır.

Stratejik Planlama ekibimiz bugn nerede olduėumuzu, nereye varmak istediėimizi, hedeflerimize nasıl ve nelerle ulařacaėımızın daha aık bir Őekilde ve ortak aklın sonucu olarak algılayarak hedef ve stratejilerini belirleyerek, uygulama stratejileri ile kurumun geliřimine odaklanmıřtır.

Bugn artık stratejik dřnmenin, stratejik yol almanın nemini kavrıyoruz. Bu dřnce ile toplumun taleplerine karřı duyarlı, katılımcılıėa nem veren, hedef ve nceliklerini netleřtirmiř, hesap veren, Őeffaf ve etkin bir kurum yapılanmasının gereėi olarak Stratejik Ynetim yaklařımı benimsenmiřtir.

Okulumuzda hazırlanan bu planın bařarıya ulařmasında, farkındalık ve katılım ilkesi nemli bir rol oynayacaktır. Bu nedenle alıřmanın gerekleřtirilmesinde emeėi geen stratejik planlama ekibi bařta olmak zere tm paydařlarımıza teřekkr ederiz.

lkemizin sosyal ve ekonomik geliřimine temel oluřturan en nemli faktrn eėitim olduėu anlayıřıyla hazırlanan stratejik planımızda belirlediėimiz vizyon, misyon ve hedefler doėrultusunda yrtlecek alıřmalarda bařarılar dileriz.

MUSTAFA KL

Okul Mdr

GİRİŞ

Toplumsal, siyasal, ekonomik ve teknolojik alanlarda meydana gelen deęişmeler tüm kurumları olduęu gibi eğitim kurumlarını da çok yönlü olarak etkilemektedir. Bu anlamda, eğitim ve eğitim kurumlarında yeni yaklaşımlar ve uygulamaların yaşama geçirilmesi, bir zorunluluk olarak ortaya çıkmaktadır.

Eğitim kurumlarının kendilerinden beklenen işlevleri yerine getirebilmeleri, iyi bir planlamaya ve bu planın etkin bir şekilde uygulanmasına bağlıdır. Bir olgu olarak deęişme, tüm kurumlarda olduęu gibi eğitim kurumlarında da; amaç, yapı ve davranış gibi özelliklerin uzun dönemde etkisiz hâle gelmesine ve çevreye uyumunda güçlüklerle karşılaşmasına yol açmaktadır. Bu nedenle, eğitim kurumlarının özellikle okulların gelişmeleri, çevreye uyum sağlamaları ve çevreyi deęişime hazırlayabilmeleri; yenilik yapmalarını, açık ve dışa dönük stratejiler geliştirmelerini zorunlu hâle getirmektedir. Dünyadaki gelişmeler Türk kamu yönetiminde kapsamlı bir yeniden yapılanma ihtiyacını ortaya çıkarmıştır. Bu çerçevede, toplumun taleplerine karşı duyarlı, katılımcılığa önem veren, hedef ve önceliklerini netleştirmiş, hesap veren, şeffaf ve etkin bir kamu yapılanmasının gereęi olarak “Stratejik Yönetim” yaklaşımı benimsenmiştir.

Hazırlanacak stratejik plan; bir yandan kurum kültürü ve kurum kimliği oluşumuna, gelişimine ve güçlendirilmesine destek olurken, dięer yandan kamu mali yönetimine etkinlik kazandıracaktır.

Stratejik Plan daha basit bir ifadeyle; neredeyiz? sorusu ile başlanmakta, nereye gitmek istendięi belirlenmekte, bugünden arzu edilen geleceęe hangi yolla veya nasıl gidileceęi ortaya konulmakta ve son aşamada başarı ölçülmektedir.

TEV EZEL GÜLEN KIRAY MESLEKİ VE TEKNİK ANADOLULİSESİ

İÇİNDEKİLER

1.BÖLÜM	8
1. STRATEJİK PLAN HAZIRLIK SÜRECİ	8
1.1. STRATEJİK PLANLAMA SÜRECİ	8
1.2. YASAL ÇERÇEVE	10
1.3. SERVERGAZİ BORSA İSTANBUL MESLEKİ VE TEKNİK ANADOLU LİSESİNDE GERÇEKLEŞTİRİLEN ÇALIŞMALAR	10
1.4. STRATEJİK PLAN ÜST KURULU VE STRATEJİK PLAN EKİBİ	11
1.5. ÖZ DEĞERLENDİRME EKİBİ	13
1.6. ÖZ DEĞERLENDİRME EKİPLERİNİN KOMİSYONLARIN KURULMASI.....	13
2.BÖLÜM	13
2.MEVCUT DURUM ANALİZİ	13
2.1.TARİHSEL GELİŞİM	13
2.2. YASAL YÜKÜMLÜLÜKLER VE MEVZUAT ANALİZİ	16
2.3. FAALİYET ALANLARI, ÜRÜN VE HİZMETLER	17
2.3.1. FAALİYET ALANLARI	Hata! Yer işareti tanımlanmamış.
2.3.2. ÜRÜN/HİZMET LİSTESİ	18
2.4 PAYDAŞ ANALİZİ	18
2.5. KURUM İÇİ VE DIŞI ANALİZ	20
2.5.1 KURUM KİMLİK BİLGİSİ	20
2.5.2. ÖRGÜTSEL YAPI	21
2.5.3. İSTATİSTİKİ VERİLER	25
2.5.4. PESTLE ANALİZİ	29
2.5.5. Hata! Yer işareti tanımlanmamış.	
2.5.6. GZFT ANALİZİ	30
2.6	32
3.BÖLÜM GELECEĞE YÖNELİM	32
3.1.MİSYON	32
3.2.VİZYON	33
3.3.TEMEL DEĞERLER	33
3.4.TEMALAR	33
3.4.1. TEMA 1-EĞİTİME ERİŞİMİN ARTIRILMASI	35
3.4.2. TEMA 2-EĞİTİM VE ÖĞRETİMDE KALİTENİN ARTIRILMASI	39
3.4.3. TEMA 3-KURUMSAL KAPASİTENİN GELİŞTİRİLMESİ	48
4. BÖLÜM	50
4.MALİYETLENDİRME	50
4.1.STRATEJİK PLAN MALİYET TABLOSU	50
5. BÖLÜM İZLEME DEĞERLENDİRME	51

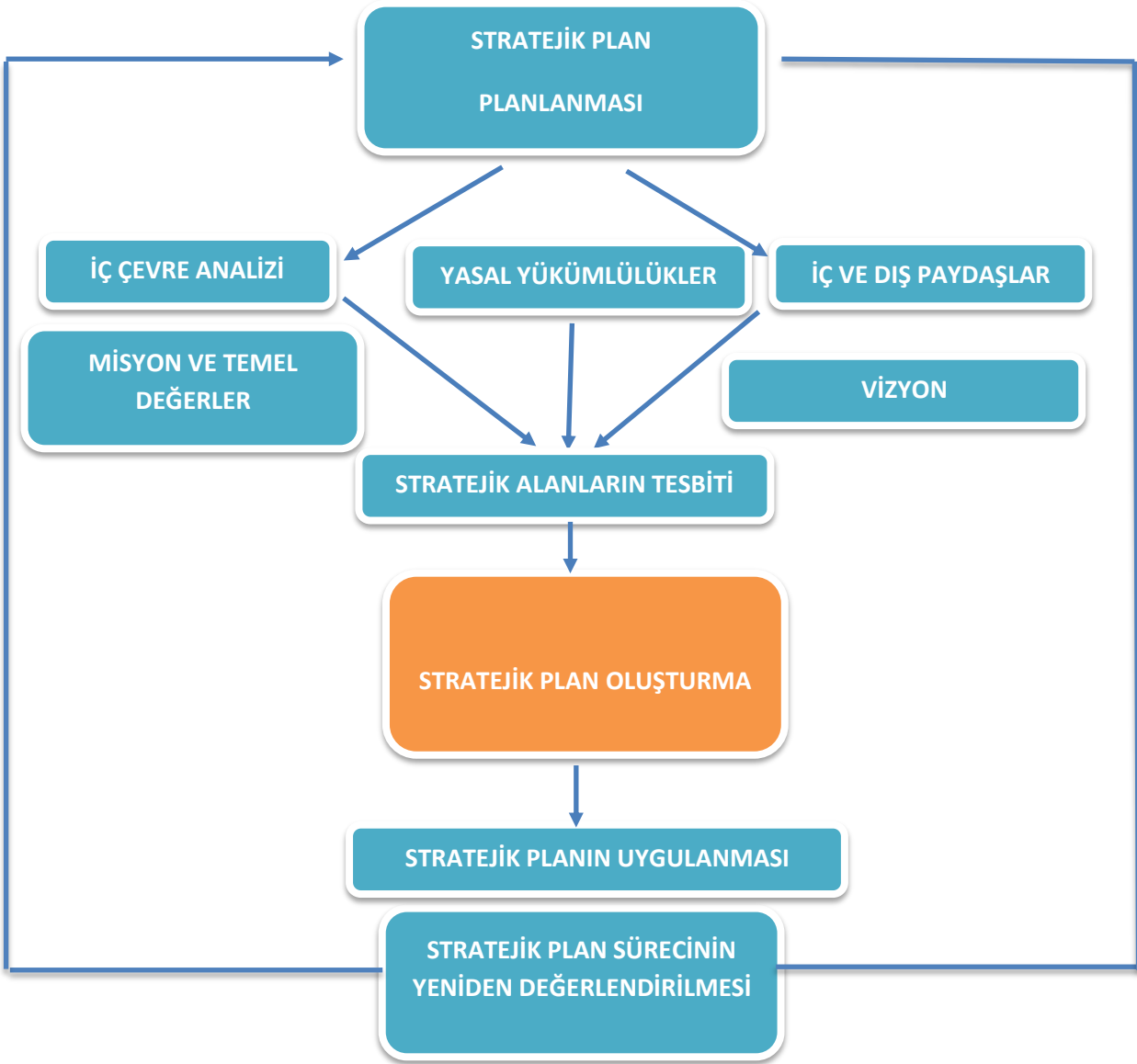
1.BÖLÜM

1. STRATEJİK PLAN HAZIRLIK SÜRECİ

1.1. STRATEJİK PLANLAMA SÜRECİ

Okulumuzun Stratejik Plan Hazırlama aşamaları aşağıdaki gibidir;

- Stratejik Plan Hazırlama Komisyonlarının oluşturulması
- Öz Değerlendirme Komisyonlarının hazırlanması ve uygulanması
- Okulumuz içinde anketlerin yapılması
- Mevcut durum analizinin yapılması
- Okulumuzun vizyon, misyon, değerler ve amaçlarının saptanması
- Bilgi formlarının doldurulması
- Stratejik Plan Raporunun hazırlanması
- Raporun Stratejik Planlama Ekibine iletilmesi



1.2. YASAL ÇERÇEVE

Kamu Yönetimi Reformu kapsamında alınan Yüksek Planlama Kurulu kararlarında ve 5018 sayılı Kamu Mali Yönetimi ve Kontrol Kanununda, kamu kuruluşlarının stratejik planlarını hazırlamaları ve kuruluş bütçelerini bu plan doğrultusunda oluşturmaları öngörülmektedir. 5018 sayılı Kanunun 9. maddesi şöyledir; “Kamu idareleri; kalkınma planları, programlar, ilgili mevzuat ve benimsedikleri temel ilkeler çerçevesinde geleceğe ilişkin misyon ve vizyonlarını oluşturmak, stratejik amaçlar ve ölçülebilir hedefler saptamak, performanslarını önceden belirlenmiş olan göstergeler doğrultusunda ölçmek ve bu sürecin izleme ve değerlendirmesini yapmak amacıyla katılımcı yöntemlerle stratejik plan hazırlarlar.

5018 sayılı Kamu Mali Yönetimi ve Kontrol Kanununun 60 ıncı maddesi ile 22/12/2005 tarihli ve 5436 sayılı Kanunun 15 inci maddesine dayanılarak “Strateji Geliştirme Birimlerinin Çalışma Usul ve Esasları Hakkında Yönetmelik” hazırlanmıştır. Kalkınma planları ve yıllık programlar ile diğer ilgili programlar dikkate alınarak hazırlanan stratejik planlar, Devlet Planlama Teşkilatı Müsteşarlığı (DPT) ve diğer ilgili kurumların öngörülen süreçlerinden geçerek yürürlüğe girmektedir.

Bu amaçla DPT tarafından, 5018 sayılı Kanununun 9’uncu maddesine dayanılarak “Kamu İdarelerinde Stratejik Planlamaya İlişkin Usul ve Esaslar Hakkında Yönetmelik” hazırlanmıştır. Bu yönetmeliğe göre; stratejik planlama çalışmalarının kapsamındaki tüm kamu idarelerine yaygınlaştırılması, aşamalı bir geçiş takvimi dâhilinde yürütülmüştür. Söz konusu geçiş takvimine göre Bakanlığımız, 2010-2014 yıllarını kapsayacak olan ilk stratejik planını, hazırlayarak yürürlüğe koymuştur. Bakanlığımız stratejik planı ile birlikte eş zamanlı olarak İl millî eğitim müdürlükleri stratejik planları da hazırlanmıştır. Bu kanun ve yönetmeliklerde başka DPT tarafından hazırlanan “Kamu İdareleri İçin Stratejik Planlama Kılavuzu” 19.06.2006 tarih ve 2006/55 sayılı MEB Genelgesi, 2010/14 Sayılı MEB Genelgesi ve 2015-2019 Stratejik Planların yapılmasını öngören 16.09.2013 tarih 2013/26 sayılı genelgesi Bakanlığımız merkez ve taşra teşkilatı birimlerinde yürütülmekte olan stratejik planlama çalışmalarının yasal çerçevesini oluşturmaktadır.

1.3. TEV Ezel Gülen Kıray Mesleki Ve Teknik Anadolu Lisesinde Gerçekleştirilen Çalışmalar

- Strateji Geliştirme Kurulu ve Ekiplerinin oluşturuldu,
- Stratejik Planlama Ekibi kuruldu,
- Öz Değerlendirme Komisyonları oluşturuldu ve raporları okundu
- Okulumuz personeline ve öğrencilere anketler uygulandı.
- Okulumuzda farklı alanlarda sayısal veriler toplandı.
- Okulumuz alan şefleri ile toplantılar yapıldı.
- Yapılan anketler ve toplanan veriler Stratejik Planlama Yürütme Ekibi tarafından değerlendirildi.

1.4. STRATEJİ GELİŞTİRME KURULU VE STRATEJİK PLANLAMA EKİBİ

STRATEJİK PLAN ÜST KURULU		
SIRA NO	ADI SOYADI	GÖREVİ
*1	MUSTAFA KÜL	OKUL MÜDÜRÜ
*2	Sevda PEHLİVAN	MÜDÜR YARDIMCISI
*3	Müzeyyen KARAYİĞİT	ÖĞRETMEN
*4	Özlem MERTER	ÖĞRETMEN
*5	Nurullah PEMBEGÜL	OKUL AİLE BİRLİĞİ BAŞKANI
6	Gülşah EGE DÖNMEZ	ÖĞRETMEN
7	Duygu ÖZCAN	ÖĞRETMEN
8	Sema ÇELİK	ÖĞRETMEN
9	Serap BADEMCİ	ÖĞRETMEN
10	Ayşe ÇAVUŞOĞLU	ÖĞRETMEN
11	Ayşe Gülten ÇOKAL	ÖĞRETMEN
12	Ayşe Betül SÜN BÜL	ÖĞRETMEN
13	Betül ÜRERSOY	ÖĞRETMEN
14	Kadir KIR	ÖĞRETMEN
15	Gülay ÇETİND AĞ	ÖĞRETMEN
16	Şepnem Hanife TAŞKIN	ÖĞRETMEN
17	Simge ŞAHİNÖZ	ÖĞRETMEN
18	Esra SALKIM GÜNDOĞAN	ÖĞRETMEN
19	Ubeydullah GÜVENKAYA	ÖĞRETMEN
20	Ayşe BİN ZET	ÖĞRETMEN
21	Nurcihan TÜZEN	ÖĞRETMEN

STRATEJİK PLANLAMA EKİBİ

SIRA NO	ADI SOYADI	GÖREVİ
1	Sevda PEHLİVAN	MÜDÜR YARDIMCISI
2	Mehmet AYDIN	ÖĞRETMEN
3	Turan ÇALIŞKAN	ÖĞRETMEN
4	Özlem ASLAN	ÖĞRETMEN
5	Zerrin ABUOĞLU	ÖĞRETMEN
6	Ebru BAYMIŞ YAYLAZ	ÖĞRETMEN
7	Ahmet TÜRKÖĞLU	ÖĞRETMEN
8	Uğur USTA	ÖĞRETMEN
9	Hilal ERDEM	ÖĞRETMEN
10	Ayşe GENÇ	ÖĞRETMEN
11	Fatma ÇELİK	ÖĞRETMEN
12	Hasan Hüseyin DUMAN	ÖĞRETMEN
13	Şulenur BOZ	ÖĞRETMEN
14	Emel SAKARYA	ÖĞRETMEN
15	Merve MERİÇ	ÖĞRETMEN
16	Serpilay BALIK	GÖNÜLLÜ VELİ
17	Şahin KESTİÖĞLU	GÖNÜLLÜ VELİ

2.BÖLÜM

2.MEVcut DURUM ANALİZİ

2.1.TARİHSEL GELİŞİM

Okulumuz Çekmeköy ilçesi Nişantepe Mahallesi'nde 6800m2 alan ve 1374 m2 kapalı alan üzerine kurulu 24 derslikli MEB 2000.10 tip projesine uygun olarak bağışçı Sağlık Eğitim Vakfı tarafından yaptırılmıştır.

Okulumuza Türk Eğitim Vakfı tarafından, vâkıfa bağış yapmış olan Merhume Doktor Ezel Gülen Kıray'ın adı verilmiş olup, "TEV Ezel Gülen Kıray Mesleki ve Teknik Anadolu Lisesi" adıyla Sağlık Hizmetleri Alanında eğitim-öğretim vermek üzere 2014-2015 Eğitim-Öğretim yılında açılmıştır.

Okulumuzda Fizik-Kimya-Biyoloji ve Sağlık laboratuvarları, 2 adet kapalı spor salonu/odası, 1 adet konferans salonu, revir, kütüphane, 1 adet kantin bulunmaktadır.

2.2. YASAL YÜKÜMLÜLÜKLER VE MEVZUAT ANALİZİ

KANUN			
Tarih	Sayı	No	Adı
23/07/1965	12056	657	Devlet Memurları Kanunu
14/06/1973	14574	1739	Millî Eğitim Temel Kanunu
24/10/2003	25269	4982	Bilgi Edinme Hakkı Kanunu
30/03/2012	28261	6287	İlköğretim ve Eğitim Kanunu İle Bazı Kanunlarda Değişiklik Yapılmasına Dair Kanun

YÖNETMELİK		
Yayımlandığı Resmi Gazete/Tebliğler Dergisi		Adı
Tarih	Sayı	
12/10/2013	28793	Millî Eğitim Bakanlığı Personelinin Görevde Yükselme, Unvan Değişikliği ve Yer Değiştirme Suretiyle Atanması Hakkında Yönetmelik
07/09/2013	28758	Millî Eğitim Bakanlığı Ortaöğretim Kurumları Yönetmeliği
09/02/2012	28199	Millî Eğitim Bakanlığı Okul-Aile Birliği Yönetmeliği
18/01/2007	26407	Taşınır Mal Yönetmeliği
31/12/2009	27449	Millî Eğitim Bakanlığı Ders Kitapları Ve Eğitim Araçları Yönetmeliği
11/08/1973	14622	Devlet Memurlarının Tedavi Yardımı Ve Cenaze Giderleri Yönetmeliği
25/10/1982	17849	Kamu Kurum Ve Kuruluşlarında Çalışan Personelin Kılık Ve Kıyafetine Dair Yönetmelik
29/10/2011	28099	Devlet Memurlarına Verilecek Hastalık Raporları İle Hastalık Ve Refakat İznine İlişkin Usul Ve Esaslar Hakkında Yönetmelik
12/10/2013	28793	Millî Eğitim Bakanlığı Personelinin Görevde Yükselme, Unvan Değişikliği Ve Yer Değiştirme Suretiyle Atanması Hakkında Yönetmelik
13/08/2005	25905	Öğretmenlik Kariyer Basamaklarında Yükselme Yönetmeliği
12/09/1984	18513	Resmi Mühür Yönetmeliği
02/12/2004	25658	Resmî Yazışmalarda Uygulanacak Esas Ve Usuller Hakkında Yönetmelik
16/05/1988	19816	Devlet Arşiv Hizmetleri Hakkında Yönetmelik
17/04/2001	24376	Millî Eğitim Bakanlığı Rehberlik Ve Psikolojik Danışma Hizmetleri Yönetmeliği
13/01/2005	25699	Millî Eğitim Bakanlığı İlköğretim Ve Orta Öğretim Kurumları Sosyal Etkinlikler Yönetmeliği
28/08/2007	26627	Okul Servis Araçları Hizmet Yönetmeliği
09/08/2006	26254	Millî Eğitim Bakanlığı Kurum Tanıtım Yönetmeliği
02/04/1993	21540	Millî Eğitim Bakanlığına Bağlı Kurumlara Ait Açma, Kapatma Ve Ad Verme Yönetmeliği
28/12/1988	20033	Sabotajlara Karşı Koruma Yönetmeliği
26/07/2002	24822	Binaların Yangından Korunması Hakkında Yönetmelik

YÖNERGE		
Yayın		Adı
Tarih	Sayı	
25/10/2013	3087071	Millî Eğitim Bakanlığı Ortaöğretim Kurumlarına Geçiş Yönergesi
Kasım 1999	2506	Millî Eğitim Bakanlığı Eğitim Bölgeleri Ve Eğitim Kurulları Yönergesi
Ağustos 2003	2551	Millî Eğitim Bakanlığı Eğitim Ve Öğretim Çalışmalarının Plânlı Yürütülmesine İlişkin Yönerge
23/09/2014	4145909	Millî Eğitim Bakanlığı Örgün ve Yaygın Eğitimi Destekleme ve Yetiştirme Kursları Yönergesi
Mart 2001	2522	Millî Eğitim Bakanlığı Personeli İzin Yönergesi
Mart 2007	2594	Millî Eğitim Bakanlığı Bayrak Törenleri Yönergesi

2.3. FAALİYET ALANLARI, ÜRÜN VE HİZMETLER

FAALİYET ALANI 1: EĞİTİM	FAALİYET ALANI 2: YÖNETİM İŞLERİ
Hizmet-1 Rehberlik Hizmetleri Veli Öğrenci Öğretmen	Hizmet-1 Öğrenci işleri hizmeti Kayıt- Nakil işleri Devam-devamsızlık Sınıf geçme vb
Hizmet-2 Sosyal-Kültürel Etkinlikler Sosyal Kulüp Çalışmaları Okul Aile Birliği Etkinlikleri Gezi Etkinlikleri Şiir Halk Oyunları Tiyatro	Hizmet-2 Öğretmen işleri hizmeti Derece terfi Hizmet içi eğitim Özlük hakları v.b
Hizmet-3 Spor Etkinlikleri Futbol Voleybol Basketbol Kros Masa Tenisi Paint	Hizmet-2 Döner Sermaye Hizmeti
FAALİYET ALANI 3: ÖĞRETİM	FAALİYET ALANI 4: MESLEK EDİNDİRME
Hizmet-1 Müfredatın işlenmesi Müfredat Kapsamında Derslerin verilmesi Yüksek Öğretime Hazırlık Mesleki ve Teknik Geziler	Hizmet-1 Mesleki Eğitim Tüm Alan Öğrencilerinin Mesleki Eğitimi Teorik/Uygulamalı Eğitim İşletmede Beceri Eğitimi Mesleki Rehberlik Mesleki Tanıtım Yönlendirme Meslek Edindirme Kursları Mezun Öğrencilerin Takibi
Hizmet-2 Kurslar Staj DYK	Hizmet-3 Çıraklık Eğitim MESEM Tüm Alan Öğrencilerinin Mesleki Eğitimi Teorik/Uygulamalı Eğitim İşletmede Meslek Eğitimi
Hizmet-3 Proje çalışmaları Meslek Lisesi Ailelerle Buluşuyor e-TİWİNNİG Projeleri Sosyal Projeler Meslek Liseleri Hayata Dokunuyor Kültürel Projeleri	
FAALİYET ALANI 5: TOPLUM HİZMETİ	FAALİYET ALANI 6: YARDIM
Hizmet-1 Okul İçi hizmetler Okul Bahçesi Yeşillendirme Çalışmaları Temizlik Düzen Çalışmaları Okul Kantin ve Yemekhanesi ile ilgili Düzenlemeler	Hizmet-1 Öğrencilere Ekonomik Destekler Nakit Yardımı Giyim Yardımı
FAALİYET ALANI 7: BAKIM ONARIM	
Hizmet-1 Onarım Ödenek Temini veya Tahsisi Onarım işlemlerinin Takibi	
Hizmet-2 Araç Gereç Araç Gereç Temini veya Tahsisi	Hizmet-3 Donatım Donatım Temini veya Tahsisi

2.3.2. ÜRÜN/HİZMET LİSTESİ

2.4 PAYDAŞ ANALİZİ

Paydaş analizi aşağıda belirtilen taraflar dikkate alınarak yapılmıştır.

- Girdi Sağlayanlar
- Hizmet sunan kesimler
- İşbirliği yapılan kesimler
- Kurum faaliyetlerinden etkilenenler
- Kurumu etkileyen kesimler

İç Paydaşlar	Dış Paydaşlar	
Öğretmenler ve Diğer Çalışanlar	Millî Eğitim Bakanlığı	Gençlik ve Spor Müdürlüğü
Öğrenciler	Valilik	Sağlık Müdürlüğü
Okul Aile Birliği	Kaymakamlık	Kültür Müdürlüğü
	İl Millî Eğitim Müdürlüğü	Hayırseverler
	İlçe Millî Eğitim Müdürlüğü	Sivil Toplum Örgütleri
	Okullar ve Bağlı Kurumlar	Medya
	Üniversite	İşveren Kuruluşlar
	Özel İdare	Muhtarlıklar
	Belediyeler	Turizm Uygulama Otelleri
	Güvenlik Güçleri (Emniyet, Jandarma)	Sanayi ve Ticaret Odaları
	Bayındırlık ve İskân Müdürlüğü	Veliler
	Sosyal Hizmetler Müdürlüğü	

PAYDAŞLAR	İÇ PA YD AŞ	DIŞ PA YD AŞ	HİZ ME T AL AN	NEDEN PAYDAŞ	Paydaşın Kurum Faaliyetlerini Etkileme Derecesi	Paydaşın Taleplerine Verilen Önem	Sonuç
					Tam 5" "Çok 4", "Orta 3", "Az 2", "Hiç 1"		
					1,2,3 İzle 4,5 Bilgilendir	1,2,3 Gözet 4,5 Birlikte Çalış	
Millî Eğitim Bakanlığı		X		Amaçlarımıza Ulaşmada Destek İçin İş Birliği İçinde Olmamız Gereken Kurum	5	5	Bilgilendir, Birlikte çalış
Valilik		X		Amaçlarımıza Ulaşmada Destek İçin İş Birliği İçinde Olmamız Gereken Kurum	5	5	Bilgilendir, Birlikte çalış
Kaymakamlık		X		Amaçlarımıza Ulaşmada Destek İçin İş Birliği İçinde Olmamız Gereken Kurum	5	5	Bilgilendir, Birlikte çalış
İl Millî Eğitim Müdürlüğü		X		Amaçlarımıza Ulaşmada Destek İçin İş Birliği İçinde Olmamız Gereken Kurum	5	5	Bilgilendir, Birlikte çalış
İlçe Millî Eğitim Müdürlüğü		X		Amaçlarımıza Ulaşmada Destek İçin İş Birliği İçinde Olmamız Gereken Kurum	5	5	Bilgilendir, Birlikte çalış
Öğretmenler ve Diğer Çalışanlar	X			Doğrudan ve Dolaylı Hizmet Veren	5	5	Bilgilendir, Birlikte çalış
Veliler		X	X	Doğrudan ve Dolaylı Hizmet Alan	4	4	Bilgilendir, Birlikte çalış
Okul Aile Birliği	X		X	Amaçlarımıza Ulaşmada Destek İçin İş Birliği İçinde Olmamız Gereken Kurum	5	5	Bilgilendir, Birlikte çalış
Öğrenciler	X		X	Varoluş sebebimiz	5	5	Bilgilendir, Birlikte Çalış
Mahalle Muhtarı		X	X	Amaçlarımıza Ulaşmada Destek İçin İş Birliği İçinde Olmamız Gereken Kurum	1	2	İzle, Gözet
Sağlık Ocağı		X	X	Amaçlarımıza Ulaşmada Destek İçin İş Birliği İçinde Olmamız Gereken Kurum	2	4	İzle, Birlikte Çalış

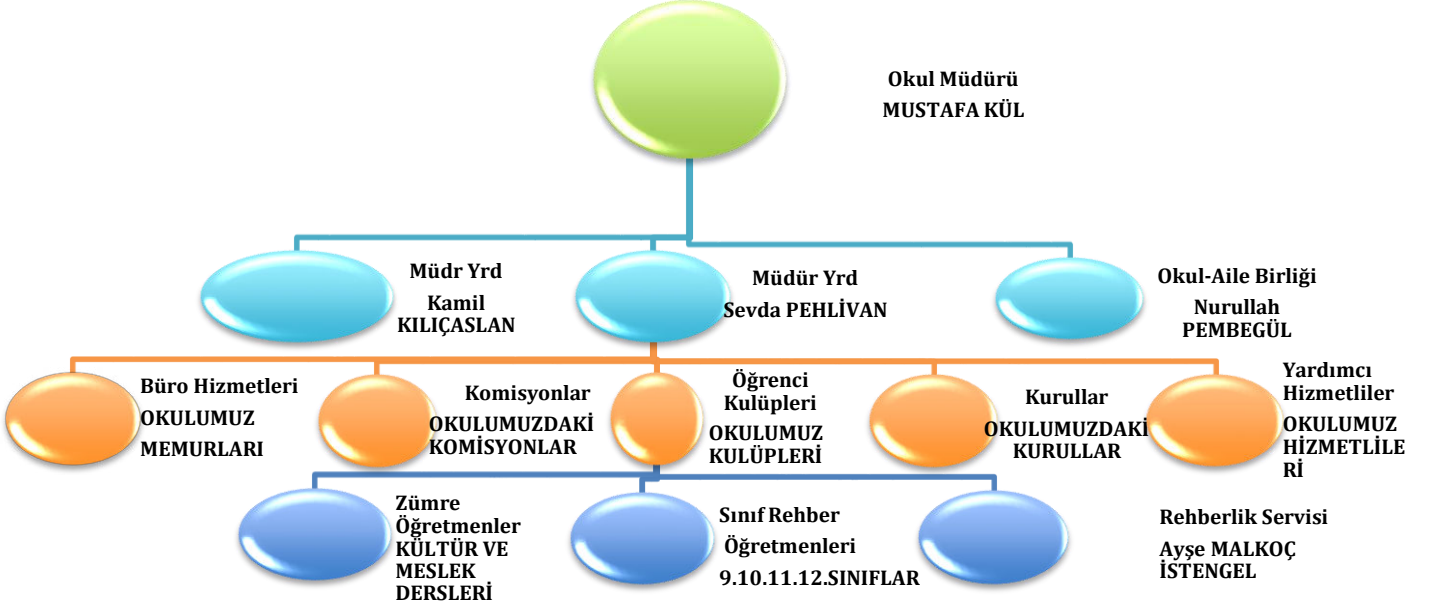
2.5. KURUM İÇİ VE DIŞI ANALİZ

2.5.1 KURUM KİMLİK BİLGİSİ

KURUM KİMLİK BİLGİSİ	
Kurum Adı	TEV EZEL GÜLEN KIRAY MESLEKİ VE TEKNİK ANADOLU LİSESİ
Kurum Statüsü	☑Kamu ○ Özel
Kurumda Çalışan Personel Sayısı	Yönetici : 6 Öğretmen : 55 Memur : 0

	Teknisyen : - Hizmetli : 2
Öğrenci Sayısı	771
Öğretim Şekli	Anadolu Meslek
KURUM İLETİŞİM BİLGİLERİ	
Kurum Telefonu / Fax	Tel : 0 216 304 30 11 Faks : 0 216 304 30 12
Kurum Web Adresi	759125@meb.k12.tr / tevezulgulenkiray@gmail.com
Mail Adresi	
Kurum Adresi	Mahalle : Nişantepe İlçe : Çekmeköy İl : İstanbul
Kurum Müdürü	Mustafa KÜL GSM Tel: 0 5052626262
Kurum Müdür Yardımcıları	Sevda PEHLİVAN Selime ESEN Kamil KILIÇASLAN Remzi ÇELİK Zeynep HENDEN GSM Tel: 0 5336883235 GSM Tel: 0 5322769958 GSM Tel: 0 5057707167 GSM Tel: 0 5399588090 GSM Tel: 0 5079266577

2.5.2. ÖRGÜTSEL (TEŞKİLAT)YAPI



Olusturulan Komisyon ve Kurullar:

Kurul/Komisyon Adı	Görevleri
Okul Aile Birliđi	Birlik, okul ile aile arasında bütünleşmeyi gerçekleştirmek, veli ve okul arasında iletişimi ve iş birliğini sağlamak, eğitim-öğretimi geliştirici faaliyetleri desteklemek, maddi imkânlardan yoksun öğrencilerin zorunlu ihtiyaçlarını karşılamak ve okula maddî katkı sağlamak üzere kurulur.
Öğretmenler Kurulu	Eğitim öğretim işlerini düzenlemek
Ödül ve Disiplin Kurulu	Yönetmeliğe uygun şekilde öğrenci davranışlarını değerlendirmek
Onur Kurulu	Yönetmeliğe uygun şekilde öğrenci davranışlarını ödüllendirmek
OGYE	Geliştirmeye açık alanları iyileştirmek
Satın Alma Komisyonu	Kurum ihtiyaçlarını temin etmek
Muayene ve Kabul Komisyonu	Okula gelen taşınır malların incelenerek teslim alınması
Psikolojik Danışma ve Rehberlik Hizmetleri Yürütme Komisyonu	Okul rehberlik faaliyetlerini yürütme
Değer tespit komisyonu	Taşınırların değerini tespit etmek
Envanter sayım komisyonu	Taşınırların sayıca tespit edilmesi
Öğrenci Davranışlarını Değerlendirme Üst Kurulu	Öğrencileri ödüllendirme kararlarını alır
Okul web sitesi kontrol ve inceleme komisyonu	Okul web sitesinde inceleme yapmak
Kantin Denetleme Komisyonu	Kantinin şartnamelere uygunluğunu denetlemek

2022-2023 EĞİTİM-ÖĞRETİM YILI İÇİN OLUŞTURULACAK KURUL VE KOMİSYONLARIN GÖREV DAĞILIMI

(TEV EZEL GÜLENKIRAY MESLEKİ VE TEKNİK ANADOLU LİSESİ)

KURUL & KOMİSYON	GÖREVLİ	GÖREVİ
Okul-Aile Birliđi Denetleme Kurulu	Müdür Yardımcısı	ZEYNEP HENDEN
	Öğretmen	GÜLŞAH EGE DÖNMEZ
	Öğretmen	DUYGU ÖZCAN
	Okul-Aile Birliđi Temsilcisi	
	Öğretmen	Kadir KIR
	Öğretmen	Gülay ÇETİNDAG
	Okul-Aile Birliđi Temsilcisi	Rukiye AKGÜN

MEB Okul-Aile Birliđi Yönetmeliđi 14/1. madde: Denetleme kurulu, genel kurulca seçilen bir veli ve öğretmenler kurulunca seçilen iki öğretmen olmak üzere üç asıl ve üç yedek üyeden oluşur.

Okul Öğrenci Ödül ve Disiplin Kurulu	Müdür Yardımcısı	KAMİL KILIÇASLAN
	Öğretmen	NURCİHAN TÜZEN
	Öğretmen	GÜLŞAH EGE DÖNMEZ
	Onur Kurulu II. Başkanı	
	Okul-Aile Birliđi Temsilcisi	
	Öğretmen	AYŞE GENÇ (YEDEK)
	Öğretmen	
	Öğretmen	

MEB Ortaöğretim Kurumları Yönetmeliđi 185. madde: Okul öğrenci ödül ve disiplin kurulu; Müdür başyardımcısı veya müdürün görevlendireceđi müdür yardımcısı, Her ders yılının ilk ayı içinde öğretmenler kurulunca gizli oyla seçilecek iki

öğretmen, Onur kurulu ikinci başkanı, Okul aile-birliğinin kendi üyeleri arasından seçeceği bir öğrenci velisinden oluşturulur.

MEB Ortaöğretim Kurumları Yönetmeliği 186. madde: Okul öğrenci ödül ve disiplin kuruluna, aldıkları oy sırasına göre asıl üyelerden sonra üç yedek üye seçilir. Ayrıca onur kurulu üyeleri ile okul-aile birliği üyeleri arasından da birer yedek üye seçilir. Asıl üyeliğin boşalması veya üyenin özürü ya da izinli bulunması hâlinde bu üyelik, sıraya göre yedek üyelerle doldurulur.

Onur Kurulu	Öğretmen	Başkan: EBRU BAYMIŞ YAYLAZ
	12. Sınıflardan Seçilen Öğrenci	II. Başkan:
	11. Sınıflardan Seçilen Öğrenci	Üye
	10. Sınıflardan Seçilen Öğrenci	Üye
	9. Sınıflardan Seçilen Öğrenci	Üye
	Öğretmen	SEMA ÇELİK
<i>MEB Ortaöğretim Kurumları Yönetmeliği 182/1. madde: Onur kurulu başkanı, okul öğrenci ödül ve disiplin kurulu üyelerinin dışında, öğretmenler kurulunca seçilen bir öğretmendir. Öğretmenler kurulu, okul öğrenci ödül ve disiplin kurulu üyelerini seçerken onur kurulu başkanı ve yedek üyeyi de seçer.</i>		

Okul Psikososyal Koruma, Önleme ve Krize Müdahale Ekibi	Müdür Yardımcısı	SELİME ESEN
	Rehber Öğretmen	AYŞE MALKOÇ İSTENGEL
	Öğretmen (9. Sınıf Rehber Öğret.)	NURCİHAN TÜZEN
	Öğretmen (10. Sınıf Rehber Öğret.)	SİMGE ŞAHİNÖZ
	Öğretmen (11. Sınıf Rehber Öğret.)	ŞULE NUR BOZ
	Öğretmen (12. Sınıf Rehber Öğret.)	SERAP BADEMCİ
<i>Psikososyal Koruma, Önleme ve Krize Müdahale Hizmetleri Yönergesi 13/1. madde: Okul müdürü veya okul müdürü tarafından görevlendirilmiş bir müdür yardımcısı başkanlığında, varsa rehberlik öğretmenleri ile rehberlik hizmetleri yürütme komisyonu üyesi her sınıf düzeyinden en az bir sınıf rehber öğretmeninden oluşur.</i>		

İhale & Satın Alma Komisyonu	Müdür Yardımcısı	REMZİ ÇELİK
	Öğretmen	MURAT KARAGÜR
	Öğretmen	MEHMET AYDIN
	Öğretmen	FARUK CAN
<i>4734 sayılı Kamu İhale Kanunu 6. madde: İhale yetkilisi, biri başkan olmak üzere, ikisinin ihale konusu işin uzmanı olması şartıyla, ilgili idare personelinin en az dört kişinin ve muhasebe veya malî işlerden sorumlu bir personelin katılımıyla kurulacak en az beş ve tek sayıda kişiden oluşan ihale komisyonunu, yedek üyeler de dâhil olmak üzere görevlendirir.</i>		
Muayene ve Kabul Komisyonu	Müdür Yardımcısı	KAMİL KILIÇASLAN
	Öğretmen	HACER KARKINOĞLU
	Öğretmen	FATMA ÇELİK
	Öğretmen	ÖZLEM MERTER
<i>4735 sayılı Kamu İhale Sözleşmeleri Kanunu 11. madde: Teslim edilen mal, hizmet, yapım veya yapılan işin muayene ve kabul işlemleri, idarelerce kurulacak en az üç kişilik muayene ve kabul komisyonları tarafından yapılır.</i>		

Taşınır Komisyonu (Sayım, Devir, Değer Tespit, Hurdaya Ayırma Komisyonları)	Müdür Yardımcısı	REMZİ ÇELİK
	Öğretmen	MURAT KARAGÜR
	Öğretmen	TURAN ÇALIŞKAN
<i>Taşınır Mal Yönetmeliği 32. madde: Taşınır sayımları, harcama yetkilisince, kendisinin veya görevlendireceği bir kişinin başkanlığında taşınır kayıt ve kontrol yetkilisinin de katılımıyla, en az üç kişiden oluşturulan sayım kurulu tarafından yapılır. Taşınır Mal Yönetmeliği 13. madde: Değer tespit komisyonu, harcama yetkilisinin onayı ile taşınır kayıt ve kontrol yetkilisinin ve işin uzmanının da katıldığı en az üç kişiden oluşturulur. Taşınır Mal Yönetmeliği 33. madde: Devir kurulu, harcama yetkilisi tarafından belirlenen bir kişinin başkanlığında, taşınır kayıt ve kontrol yetkililerinin de katıldığı, en az üç kişiden oluşur.</i>		

Taşınır Mal Yönetmeliği 28. madde: Ekonomik ömrünü tamamlamış olan veya tamamlamadığı halde teknik ve fiziki nedenlerle kullanılmasında yarar görülmemekle birlikte hizmet dışı bırakılması gerektiği ilgililer veya özel mevzuatı çerçevesinde oluşturulan komisyon tarafından bildirilen taşınır, harcama yetkilisinin belirleyeceği en az üç kişiden oluşan komisyon tarafından değerlendirilir.

İş Sağlığı ve Güvenliği Komisyonu	Müdür Yardımcısı	ZEYNEP HENDEN
	Müdür Yardımcısı (Personelden sorumlu)	REMZİ ÇELİK
	Öğretmen (Çalışan Temsilcisi)	AYŞE ÇAVUŞOĞLU
	Afet Hazırlık Kulübü Danışman Öğretmeni	BETÜL ÜRERSOY
	İSG Uzmanlığı Belgeli Öğretmen (varsa)	
	İş Sağlığı ve Güvenliği Uzmanı (varsa)	
	İşyeri Hekimi (varsa)	
<i>İş Sağlığı ve Güvenliği Kurulları Hakkında Yönetmelik 6/1. madde: Kurul aşağıda belirtilen kişilerden oluşur: a) İşveren veya işveren vekili, b) İş güvenliği uzmanı, c) İşyeri hekimi, ç) İnsan kaynakları, personel, sosyal işler veya idari ve mali işleri yürütmekle görevli bir kişi, d) Bulunması halinde sivil savunma uzmanı, e) Bulunması halinde formen, ustabaşı veya usta, f) Çalışan temsilcisi, işyerinde birden çok çalışan temsilcisi olması halinde baş temsilci.</i>		

İş Sağlığı ve Güvenliği Komisyonu	Müdür Yardımcısı	ZEYNEP HENDEN
	Müdür Yardımcısı (Personelden sorumlu)	REMZİ ÇELİK
	Öğretmen (Çalışan Temsilcisi)	AYŞE ÇAVUŞOĞLU
	Afet Hazırlık Kulübü Danışman Öğretmeni	BETÜL ÜRERSOY
	İSG Uzmanlığı Belgeli Öğretmen (varsa)	
	İş Sağlığı ve Güvenliği Uzmanı (varsa)	
	İşyeri Hekimi (varsa)	
<i>İş Sağlığı ve Güvenliği Kurulları Hakkında Yönetmelik 6/1. madde: Kurul aşağıda belirtilen kişilerden oluşur: a) İşveren veya işveren vekili, b) İş güvenliği uzmanı, c) İşyeri hekimi, ç) İnsan kaynakları, personel, sosyal işler veya idari ve mali işleri yürütmekle görevli bir kişi, d) Bulunması halinde sivil savunma uzmanı, e) Bulunması halinde formen, ustabaşı veya usta, f) Çalışan temsilcisi, işyerinde birden çok çalışan temsilcisi olması halinde baş temsilci.</i>		

Risk Değerlendirme Ekibi	Müdür Yardımcısı	KAMİL KILIÇASLAN
	Öğretmen (Çalışan Temsilcisi)	AYŞE ÇAVUŞOĞLU
	Öğretmen (Arama-Kur. Destek Elemanı)	MÜZEYYEN KARAYİĞİT
	Öğretmen (Yangın Destek Elemanı)	KADİR KIR
	Öğretmen (İlk Yardım Destek Elemanı)	AYŞE GÜLTEN ÇOKAL
	Yardımcı Personel	FATMA AKYÜZ
	İSG Uzmanlığı Belgeli Öğretmen (varsa)	
	İş Sağlığı ve Güvenliği Uzmanı (varsa)	
	İşyeri Hekimi (varsa)	
<i>İş Sağlığı ve Güvenliği Kurulları Hakkında Yönetmelik 6/1. madde: Risk değerlendirmesi ekibi aşağıdakilerden oluşur. a) İşveren veya işveren vekili, b) İşyerinde sağlık ve güvenlik hizmetini yürüten iş güvenliği uzmanları ile işyeri hekimleri, c) İşyerindeki çalışan temsilcileri, ç) İşyerindeki destek elemanları, d) İşyerindeki bütün birimleri temsil edecek şekilde belirlenen ve işyerinde yürütülen çalışmalar, mevcut veya muhtemel tehlike kaynakları ile riskler konusunda bilgi sahibi çalışanlar.</i>		

Okul Kütüphanesi Kaynak Tespit ve Seçim Komisyonu	Müdür Yard.	KAMİL KILIÇASLAN
	Öğretmen (TDE Zümre Başkanı)	AYŞE GENÇ
	Tüm Kütüphane Kulübü Öğretmenleri	FATMA ÇELİK, MERVE MERİÇ
	Öğrenci (Kulüp Temsilcisi)	
	Okul-Aile Birliği Temsilcisi	

	Okul Öğrenci Temsilcisi	
<p>Millî Eğitim Bakanlığı Okul Kütüphaneleri Yönetmeliği 10. madde: Kütüphane kaynaklarının tespiti ve seçimini yapacak komisyon; okul müdürünün başkanlığında, ilgili zümre başkanları, kütüphanecilik kulübü danışman öğretmeni, kütüphanecilik kulübü temsilcisi, okul-aile birliğinden bir üye, okul öğrenci meclisi başkanı, kütüphaneci veya kütüphane memurundan oluşturulur.</p>		
Günlük Zaman Çizelgesi Tespit Komisyonu	Müdür	MUSTAFA KÜL
	Tüm Zümre Başkanı Öğretmenler	AYŞE GENÇ, HASAN HÜSEYİN DUMAN, ZERRİN ABUOĞLU, MÜZEYYEN KARAYİĞİT, MEHMET AYDIN, FARUK CAN, BETÜL ÜRERSOY, EBRU BAYMIŞ YAYLAZ, TURAN ÇALIŞKAN, GÖKÇE CİVİL YILMAZ, PINAR AKGÜL
	Okul Öğrenci Temsilcisi	
<p>MEB Ortaöğretim Kurumları Yönetmeliği 9/1. madde: Derslerin başlama, bitiş ve öğle arası dinlenme süreleri il çalışma takvimine uygun olarak okul müdürünün başkanlığında okul zümre başkanları ve okul öğrenci temsilcisinden oluşan komisyon tarafından ortaöğretim kurumunun özellikleri, uygulanan programlar ile çevre ve ulaşım şartları dikkate alınarak belirlenir. Dersler arasındaki dinlenme süresi 10 dakikadan, öğle arası dinlenme süresi ise 45 dakikadan az olamaz. Ancak ikili öğretim yapan okullarda bu süreler daha kısa belirlenebilir.</p>		
Bireyselleştirilmiş Eğitim Programı (BEP) Geliştirme Birimi	İlgili Öğrencinin Rehberlik Öğretmeni	AYŞE MALKOÇ İSTENGEL
	İlgili Öğrencinin Sınıf Rehber Öğretmeni	FARUK CAN
	İlgili Öğrencinin Tüm Ders Öğretmenleri	AYŞE ÇAVUŞOĞLU
	İlgili Öğrenci Velisi	
	İlgili Öğrenci	
<p>Özel Eğitim Hizmetleri Yönetmeliği 47/2. madde: BEP geliştirme birimi okul müdürü veya görevlendireceği bir müdür yardımcısının başkanlığında; a) Rehberlik öğretmeni, b) Öğrencinin sınıf öğretmeni, c) Öğrencinin dersini okutan alan öğretmenleri, ç) Öğrencinin velisi, d) Öğrenciden oluşur.</p>		
Etik Komisyonu Değerler Kulübü	Müdür Yardımcısı	SEVDA PEHLİVAN
	Öğretmen	HASAN HÜSEYİN DUMAN
	Öğretmen	UBEYDULLAH GÜVENKAYA
<p>Kamu Görevlileri Etik Davranış İlkeleri İle Başvuru Usul ve Esasları hakkında Yönetmelik 29. madde: Kurum ve kuruluşlarda, etik kültürünü yerleştirmek ve geliştirmek, personelin etik davranış ilkeleri konusunda karşılaştıkları sorunlarla ilgili olarak tavsiyelerde ve yönlendirmede bulunmak ve etik uygulamaları değerlendirmek üzere kurum veya kuruluşun üst yöneticisi tarafından kurum içinden en az üç kişilik bir etik komisyonu oluşturulur.</p>		
İnternet Sitesi Yayın Ekibi	Müdür Yardımcısı	REMZİ ÇELİK
	Öğretmen (Fatih BT Rehber Öğretmen)	FARUK CAN
	Öğretmenler (Türk Dili ve Edeb.)	FATMA ÇELİK
	Rehber Öğretmen	AYŞE MALKOÇ İSTENGEL
İnstagram Hesabı	Müdür	MUSTAFA KÜL
	Öğretmen	DUYGU ÖZCAN
Twitter Hesabı	Müdür	MUSTAFA KÜL
	Öğretmen	FARUK CAN
<p>Okul İnternet Siteleri Yönergesi 7/2. madde: İnternet yayın ekibinde görev alacak üyeler, eğitim ve öğretim yılı başında yapılan öğretmenler kurulu toplantısında belirlenir. Öğretmenler kurulunca belirlenecek internet sitesi yayın ekibi üyeleri; a) İnternet sitesi yayın ekibi yöneticisi: Okul müdürü, müdür yardımcısı veya bir müdür yardımcısı, b) İnternet sitesi yöneticisi: Fatih Projesi BT rehber öğretmeni veya bilişim teknolojileri öğretmeni, c) Editör: Türkçe veya Türk dili ve edebiyatı öğretmeni, ç) Danışman: Rehberlik öğretmeninden oluşur.</p>		

Kantin Denetleme Komisyonu	Müdür Yardımcısı	SEVDA PEHLİVAN
	Öğretmen (tercihen eğitimli veya Biyoloji)	ÖZLEM ASLAN
	Okul-Aile Birliği Temsilcisi	
	Okul Öğrenci Temsilcisi	
MEB 10.03.2016 tarih ve 2852893 sayılı Genelgesi: Komisyon; müdür, müdür başyardımcısı veya müdür yardımcısının başkanlığında tercihen "Okul Kantinlerine Dair Özel Hijyen Kuralları Yönetmeliği" kapsamında eğitim alan öğretmenlerden en az bir kişi, okul aile birliğinden bir yetkili, öğrencilerin oylarıyla seçilen okul meclisi başkanı veya yardımcısından oluşturulmalıdır.		
Okul Sağlığı Yönetim Ekibi	Müdür Yardımcısı	SEVDA PEHLİVAN
	Öğretmen	SEMA ÇELİK
	Öğretmen	AYŞE BİNZET
	Rehber Öğretmen	AYŞE MALKOÇ İSTENGEL
	Rehber Öğretmen	
	Okul-Aile Birliği Temsilcisi	
	Okul Öğrenci Temsilcisi	
<i>MEB Okulda Sağlığın Korunması ve Geliştirilmesi Programı Uygulama Kılavuzu: Okul Sağlığı Yönetim Ekibi; bir idareci, bir öğretmen, bir öğrenci, bir okul-aile birliği üyesinden oluşmalıdır. Okulda bulunduğu takdirde sağlık çalışanı ve rehber öğretmen ekibin doğal üyesidir.</i>		
Tanıtım, Mezunları İzleme, İstihdam, Mesleki Rehberlik ve Danışma Komisyonu	Müdür Yardımcısı	SEVDA PEHLİVAN
	Öğretmen	ÖZLEM MERTER
	Öğretmen	MÜZEYYEN KARAYİĞİT
	Öğretmen	DUYGU ÖZCAN
	Rehber Öğretmen	AYŞE MALKOÇ İSTENGEL
	Okul-Aile Birliği Başkanı	NURULLAH PEMBEGÜL
<i>Millî Eğitim Bakanlığına Bağlı Eğitim Kurumlarında Tanıtım, Mezunları İzleme, İstihdam, Mesleki Rehberlik ve Danışma Hizmetleri Yönergesi 6. madde:Okul veya kurum müdürünün görevlendireceği bir müdür yardımcısının başkanlığında; ders yılı başlamadan önce yapılan ilk öğretmenler kurulu toplantısında öğretmenler kurulu tarafından önerilen 3 (üç) öğretmen ile bir rehber öğretmenden Tanıtım, Mezunları İzleme, İstihdam, Mesleki Rehberlik ve Danışma Komisyonu oluşturulur. Okul aile birliği başkanı bu komisyonun daimi üyesidir.</i>		
Bursluluk Sınavı Başvuru Kabul Komisyonu	Müdür Yardımcısı	KAMİL KILIÇASLAN
	Öğretmen	NURCİHAN TÜZEN
	Öğretmen	HASAN HÜSEYİN DUMAN
<i>İlköğretim ve Ortaöğretim Kurumları Bursluluk Sınavı e-Kılavuzu</i>		

Şiddetin Önlenmesi ve Azaltılması Ekibi	Müdür Yardımcısı	SELİME ESEN
	Öğretmen	AYŞE MALKOÇ İSTENGEL
	Öğretmen	MEHMET AYDIN
	Öğretmen	AHMET TÜRKOĞLU
	Öğretmen	TURAN ÇALIŞKAN
	Öğretmen	KADİR KIR
<i>20.07.2007 tarih ve 2007/21 sayılı Başbakanlık Genelgesi</i>		

Okul Hijyen Ekibi	Müdür Yardımcısı	SEVDA PEHLİVAN
	Öğretmen	AYŞE GÜLTEN ÇOKAL
	Öğretmen	HACER KARKINOĞLU
	Öğretmen	ESRA SALKIM GÜNDOĞAN
	Öğretmen	DUYGU ÖZCAN

--

Ölçme ve Değerlendirme Komisyonu	Müdür Yardımcısı	KAMİL KILIÇASLAN
	Öğretmen	FATMA ÇELİK
	Öğretmen	KADİR KIR
	Öğretmen	ZERRİN ABUOĞLU
	Öğretmen	FARUK CAN

Bağımlılıkla Mücadele Komisyonu	Rehber Öğretmen	AYŞE MALKOÇ İSTENGEL
	Öğretmen	ÖZLEM ASLAN
	Öğretmen	ŞULE NUR BOZ
	Öğretmen	AYŞE GENÇ
<i>20.07.2007 tarih ve 2007/21 sayılı Başbakanlık Genelgesi</i>		

Stratejik Planlama Kurulu	Müdür Yardımcısı	SEVDA PEHLİVAN
	Öğretmen	MEHMET AYDIN
	Öğretmen	SILAY ÖZKAN
	Öğretmen	SİMGE ŞAHİNÖZ

OKUL TEMİZ PROJE KURUL KOMİSYONU
MDR YARD.SEVDA PEHLİVAN
1-

2.5.3. İSTATİSTİKİ VERİLER

2023 Yılı Kurumdaki Mevcut Yönetici Sayısı:

Sıra No	Görevi	Erkek	Kadın	Toplam
1	Müdür	1	-	1
2	Müdür. BaşYrd.	-	-	
3	Müdür Yrd.	2	3	5

2022-2023 Yılı Kurumdaki Mevcut Öğretmen Sayısı:

8 tane Türk Dili ve Edebiyatı,6 tane Matematik,1 tane Fizik ,1 tane Kimya,2 tane Biyoloji,3 tane Tarih,1 tane Coğrafya,1 Felsefe,5 tane İngilizce,1 tane Rehberlik,2 Beden Eğitimi,4 tane Din Kültürü ve Ahlak Bilgisi ,30 Sağlık hizmetleri

Şekil 1

Destek Personele (Hizmetli- Memur) İlişkin Bilgiler:

2022-2023 Yılı Kurumdaki Mevcut Hizmetli/ Memur Sayısı:

Sıra No	Görevi	Erkek	Kadın	Eğitim Durumu	Hizmet Yılı	Toplam
1	Memur	-	0			
2	Hizmetli	0	2	Lise İlköğretim	10 8	2
3	Sözleşmeli İşçi	0	--			0
4	Sigortalı İşçi	--				2

Rehberlik Hizmetleri

Mevcut Kapasite				Mevcut Kapasite Kullanımı ve Performans					
Psikolojik Danışman Norm Sayısı	Görev Yapan Psikolojik Danışman Sayısı	İhtiyaç Duyulan Psikolojik Danışman Sayısı	Görüşme Odası Sayısı	Danışmanlık Hizmeti Alan			Rehberlik Hizmetleri İle İlgili Düzenlenen Eğitim/Paylaşım Toplantısı Vb. Faaliyet Sayısı		
				Öğrenci Sayısı	Öğretmen Sayısı	Veli Sayısı	Öğretmenlere Yönelik	Öğrencilere Yönelik	Velilere Yönelik
2	1	1	1	771	--	56	4	6	3

Okul/Kurumun Fiziki Altyapısı:

Fiziki Mekân	Var	Yok	Adedi	İhtiyaç
Öğretmen Çalışma Odası	X		2	
Ekipman Odası		X		
Kütüphane	X		1	
Rehberlik Servisi	X		1	
Resim Odası		X	0	
Müzik Odası		X		
Çok Amaçlı Salon	X		1	
Ev Ekonomisi Odası		X		
İş ve Teknik Atölyesi		X		
Bilgisayar laboratuvarı		X		
Yemekhane		X		
Spor Salonu		X		
Otopark		X		
Spor Alanları	X		1	
Kantin	X		1	
Fen Bilgisi Laboratuvarı		X		
Atölyeler	X		4	
Bölmelere Ait Depo		X		
Bölüm Laboratuvarları		X		
Bölüm Şef Odaları	X		1	
Bölüm Öğrt. Odası		X		
Teknisyen Odası		X		
Bölüm Dersliği	X		1	
Arşiv	X		1	
Revir	X		1	

Karşılaştırmalı Öğretmen/Öğrenci Durumu (2022)

ÖĞRETMEN	ÖĞRENCİ		OKUL
	Öğrenci sayısı Kız ve Erkek	Toplam öğrenci sayısı	
Toplam öğretmen sayısı			Öğretmen başına düşen öğrenci sayısı
55	771	771	14,018

Öğrenci Sayısına İlişkin Bilgiler (Geçmiş Yıllar)						
	2019	2020	2021	2022	2023	Hedef 2024-2028
Öğrenci Sayısı	1029	1098	974	888	970	850

Yıllara Göre Ortalama Sınıf Mevcutları				Yıllara Göre Öğretmen Başına Düşen Öğrenci Sayısı			
2015-2016	2016-2017	2017-2018	2018-2019	2019-2020	2021-2022	2022-2023	2024-2025
24	23	24	26,44	17	14	12	11,68

Öğrencilerin Üniversite ve Ortaöğretime Geçiş Ortak Sınav Başarılarına İlişkin Bilgiler						
	2016-2017	2017-2018	2018-2019	2019-2020	2020-2021	2021-2022
Öğrenci Sayısı	155	125	281	276	265	151
Sınava Giren Toplam Öğrenci Sayısı	154	122	278	274	250	139
Ön Lisans Programlarına Yerleşen Toplam Öğrenci sayısı	33	42	118	119	92	15
Lisans Programlarına Yerleşen Toplam Öğrenci Sayısı	5	3	34	42	11	6
Lisans ve Ön Lisans Programına Yerleşen Toplam Öğrenci Sayısı	38	45	152	151	103	28
Genel Başarı Oranı (%)	%25	%36	%54	% 55	%56	%5

Açık Öğretim Lisans/Ön lisans	47	12	9	1	7	7
-------------------------------	----	----	---	---	---	---

Sınıf Tekrarı Yapan Öğrenci Sayısı												
Öğretim Yılı	Toplam Öğrenci Sayısı	Sınıf Tekrarı Yapan Öğrenci Sayısı										
2019-2020	1029					AMP				Teknik Lise		
						9	10	11	12	10	11	12
						24	-	2	-	-	-	-
2020-2021	1098					Meslek Lisesi				Teknik Lise		
						9	10	11	12	10	11	12
2021-2022	974	AMP	AMP						Teknik	Teknik		
		9	10	11	12				10	11	12	
		112	11	3	2	--	--	--	--	--	--	
2022-2023	970											

Kitap Okuma Oranı

Kitap okuma oranı					
	2015-2016	2016-2017	2017-2018	2018-2019	2022-2023
Aylık öğrenci başına düşen sayfa sayısı	404	429	460	473	450
Kütüphanedeki kitap sayısı	1535	1789	1851	1502	1900

Sosyal Alanlar		
Tesisin adı	Kapasitesi (Kişi Sayısı)	Alanı
Kantin	25	Var
Yemekhane Bodrum		
Toplantı Salonu	100	Var
Konferans Salonu	-	Yok

Spor Tesisleri		
Tesisin adı	Kapasitesi (Kişi Sayısı)	Alanı
Basketbol Alanı	Tribünlü	Var
Futbol Sahası (Halı saha)	Tribünlü	Var
Kapalı Spor Salonu	Var	Var
Hentbol Sahası		

Sosyal Etkinlikler								
	2016*	2017*	2018*	2019*	2020*	2021*	2022*	2023*
Tiyatro	-	-	-	-	-	-	-	-
Şiir Gecesi	1	1	-	-	1	1	-	-
Mezuniyet Gecesi	1	1	1	1*	1	1	1	-
Kermes	1	1	1	1*	1	1	-	-
Sergi	1	1	1	1*	1	1	-	-

Sosyal ve Sportif Etkinliklere Katılım Oranı						
	2017	2018	2019	2020	2021	2022
Sosyal Etkinliklerine Katılım Oranı	%10	%10	%18	%35		
Sportif Etkinliklere Katılım Oranı	%7	%7	%8	%25		
Toplam	%17	%17	%26	%60		

2.5.4. PESTLE ANALİZİ

Politik ve yasal etmenler	Ekonomik çevre değişkenleri
<ol style="list-style-type: none"> 1. Bakanlığımızca, öğrenci merkezli eğitim yaklaşımları, mesleki eğitimde modüler eğitim sistemi, okul öncesi eğitim, mesleki eğitim, görevde yükselme ve kariyer basamakları vb. konulardaki geliştirilen politikalar 2. Ücretsiz ders kitabı dağıtımını uygulaması 3. Destek personelin sayıca yetersizliği, telafi edebilecek hizmet alımına dönük finans eksikliği 4. Yerel yönetimlerle kurulan olumlu işbirliği 	<ol style="list-style-type: none"> 1. Bulduğumuz bölgede velilerimizin sosyoekonomik düzeyleri düşüktür. Bu sebepten velilerin okulun maddi kaynaklarına çok fazla katkısı olmamaktadır. 2. Ekonomik yönden okul aile birliğinden ve çevredeki hayırsever vatandaşlardan yardım almaktadır. 3. İşyerlerinin çevreden vasıflı ve kaliteli eleman aramaları halkın bilinçli olarak mesleki eğitime yönelmesini sağlamıştır. 4. Maddi sıkıntılar aile bireylerini kısa yoldan iş hayatına atılmaya zorlamıştır. Bu anlamda Denizli 'de mesleki eğitime çok önem verildiği söylenebilir. 5. Mesleki eğitimin gelişmesinde ilimizdeki sanayileşme ve tekstil fabrikalarının rolü büyüktür.

Sosyal-kültürel çevre değişkenleri	Teknolojik çevre değişkenleri
<ol style="list-style-type: none"> 1. Çok çeşitli kültürel zenginliğe sahip bir bölge olması. 2. Geleneklere bağlı sosyal yapı ve yalnızca kız öğrencilerin olması disiplin olaylarının fazla görünmemesi. 3. Bölgemizde kızların eğitimine önem verilmesi. 	<ol style="list-style-type: none"> 1. Okulumuzda bulunan atölye ve laboratuvarlarda bilgisayar ve teknoloji kullanılmakla birlikte donanımın sürekli yenilenmesini sağlayarak öğrenci ve öğretmenlerimizce etkin kullanımı. 2. Bakanlığımızın E-Okul ve internet hizmetlerinin kurumumuzda etkin kullanımı.

Ekolojik ve doğal çevre değişkenleri	Etik ve ahlaksal değişkenler
<ol style="list-style-type: none"> 1. Okulumuzun doğal çevresinin güzel olmaması 2. İlimizde çevre kirliliğinin yoğun yaşanması 	Değerler Eğitimi kapsamında Pandemi ve Depremde ulusal ve yerel maddi manevi destek

2.5.5. ÜST POLİTİKA BELGELERİ

SIRA NO	REFERANS KAYNAĞININ ADI
1	İl Milli Eğitim Müdürlüğü Stratejik Planı
2	İlçe Milli Eğitim Müdürlüğü Stratejik Planı

2.5.6. GZFT ANALİZİ

Güçlü Yönler	Zayıf Yönler
<ol style="list-style-type: none"> 1. Öğretmenler arası iletişimin iyi olması 2. Öğretmen kadrosunun yeterli ve nitelikli olması 3. Sınıf mevcutlarının az olması 4. Okulun genel temizliğinin iyi yapılması 5. Okulumuzun Anadolu Meslek Programının olması. 6. Okulun içindeki fiziksel donanımın iyi olması 7. İdareci sayısının çok olması 8. Kurulan atölyenin son teknoloji ile donatılmış olması 9. Hastanelerde staja gidiyor olmaları. 10. Okulda disiplinin iyi düzeyde olması 11. Projelerin başarıyla uygulanması 12. Meslek Lisesi Aileler ile buluşuyor 	<ol style="list-style-type: none"> 1. Çok amaçlı salonun teknik alt yapısının ve kapasitesinin yetersiz olması 2. Tekli öğretimin çok uzun zaman olması 3. Öğrencilerin üniversite sınavına yeterince önem vermiyor olmaları 4. Okuldaki velilerin eğitim öğretime yeterli desteği vermiyor olmaları 5. Öğretmenlerin bir kısmının teknolojiyi yakından takip etmemesi 6. Sosyal etkinliklerinin yetersiz olması 7. Kültür dersleri açısından öğrencinin hazır bulunuşluluk düzeyinin düşük seviyede olması 8. Çalışanlar arasında kurum bilincinin olmaması

<p>13. e-Tiwinnig</p> <p>14. Meslek Liseleri Hayata Dokunuyor</p> <p>15. Devam Takip Projeleri</p>	<p>9. Öğrencilerin bir hedefinin olmaması ve kendilerini başarısız olarak görmeleri ve bunu kanıksamaları</p> <p>10. Okulun fiziki yapısının meslek lisesine uygun olmaması – İnşaatta kaynaklanan eksiklikler –</p> <p>11. Okulun bulunduğu çevre tarafından yeterince desteklenmemesi</p> <p>12. Atölyeler ile dersliklerin aynı bina içerisinde yer alması</p>
--	---

Fırsatlar	Tehditler
<p>1. Meslek lisesi mezunlarına yönelik istihdam alanlarının giderek artması</p> <p>2. Meslek odaları, Denizli Büyükşehir Belediye Başkanlığı vb. kurumların okulumuza destek vermeye açık olmaları</p> <p>3. Meslek lisesi öğrencilerinin katsayı barajının yeniden düzenlenmesi</p> <p>4. Pamukkale Üniversitesi'nde okulumuzun alanlarına yönelik Yükseköğrenim imkânının bulunması</p> <p>5. Bölümlere yönelik uygulama alanlarının geniş olması</p> <p>6. Meslek Lisesi öğrencilerinin Meslek Yüksek Okullarına sınavsız geçiş haklarının olması</p> <p>7. Okul bahçemizin bir takım düzenlemeler için geniş bir alan olması</p> <p>8. Mezunlara iş yeri açma belgesinin veriliyor olması</p> <p>9. Okulumuzun sosyo-ekonomik düzeyinin yüksek olduğu bir semtte bulunması</p> <p>10. Meslek lisesine giden öğrencilerin ilk sırada okulumuzu tercih etmesi</p> <p>11. Okulumuzun il merkezinde olması</p> <p>12. Mezun olan öğrencilerimizin ilimizde istihdamları</p>	<p>1. Velilerin eğitim düzeyinin düşük olması</p> <p>2. Öğrencilerin kendilerine güvenlerinin ve akademik anlamda motivasyonlarının düşük olması</p> <p>3. Velilerin okula ve öğrencilere karşı ilgisizliği</p> <p>4. Haberleşme ve iletişim araç ve gereçlerinin gençler tarafından olumsuz kullanılması</p> <p>5. Ailelerin sosyo-ekonomik düzenlerinin düşük olması</p> <p>6. Kültür dersleri müfredatlarının öğrencilere ağır gelmesi</p> <p>7. Öğrencilerin sektörde ara elemanı olarak çalışmak istememeleri</p> <p>8. Orta öğretimde akademik başarıları düşük olan öğrencileri zorunlu olarak meslek lisesine yönlendirilmeleri</p>

2.6 SORUN ALANLARI

1. Ailelerin sosyo-ekonomik düzenlerinin düşük olması
2. Velilerin okula ve öğrencilere karşı ilgisizliği
3. Öğrencilerin mazeretsiz devamsızlık yapmaları
4. Eğitimine devam etmek istemeyen öğrencilerin olması
5. Öğrencilerin kendilerine güvenlerinin ve akademik anlamda motivasyonlarının düşük olması
6. Haberleşme ve iletişim araç ve gereçlerinin gençler tarafından olumsuz kullanılması
7. Öğrencilerin okul kütüphanesinden yeterince faydalanamamaları

8. Öğrencilerin kendi mesleklerinde yeterince bilinçli ve geleceğe yönelik planlarının olmaması
9. Mezun olan öğrencilerin ara eleman olarak istihdam dilemeleri ve çalışmak istememeleri
10. Sosyal ve sportif faaliyetlere katılımın düşük olması
11. Atölyelerin donanım kapasitelerinde eksiklerin olması
12. Orta öğretimde akademik başarısı düşük olan öğrencileri zorunlu olarak meslek lisesine yönlendirilmeleri
13. Kültür dersleri müfredatlarının öğrencilere ağır gelmesi

SORUN ALANLARININ GRUPLANDIRILMASI :

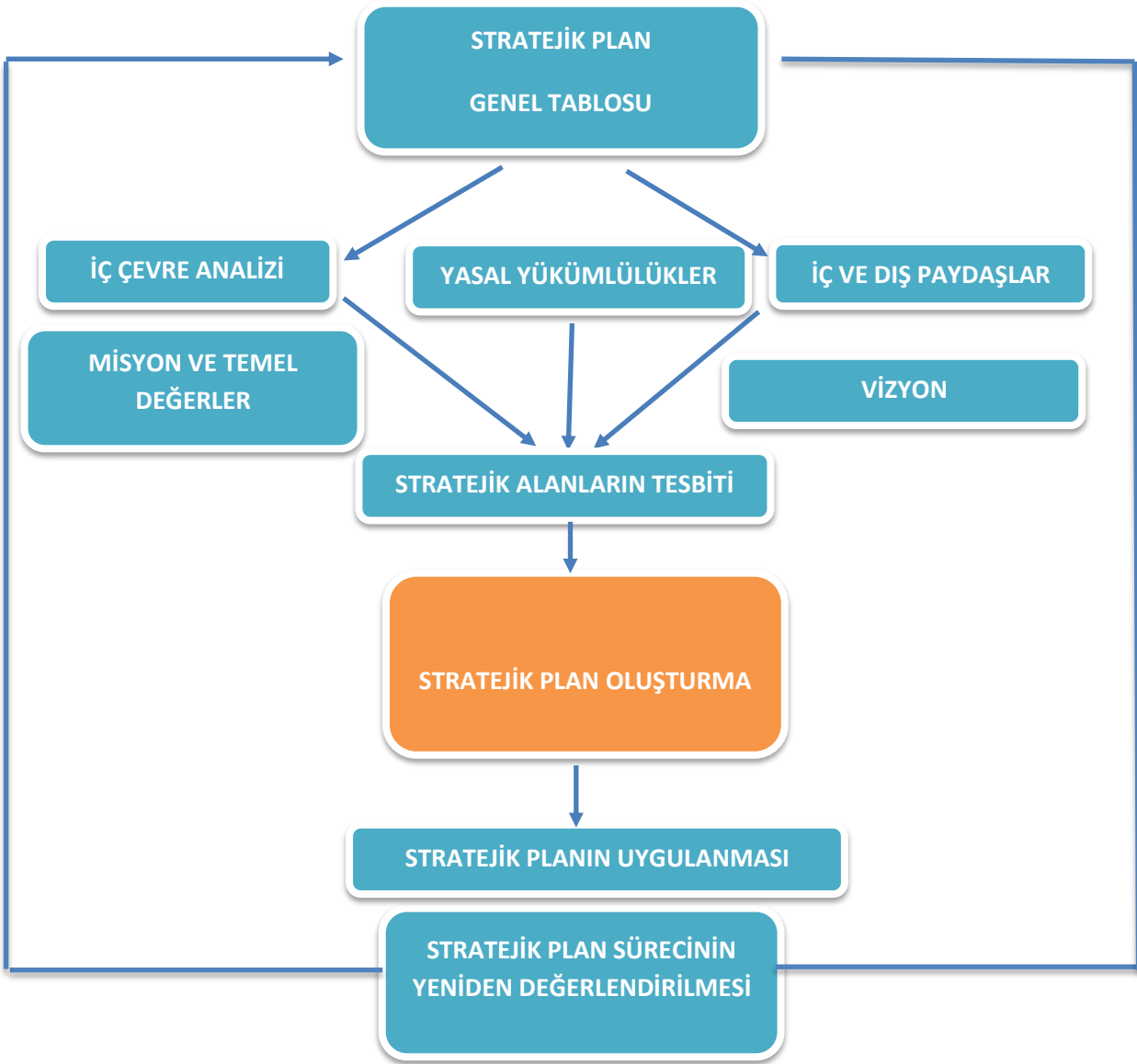
1.GRUP: Eğitim ve öğretime erişimin arttırılması

- a) Öğrencilerin mazeretsiz devamsızlık yapmaları
- b) Eğitimine devam etmek istemeyen öğrencilerin olması

2.GRUP: Eğitim ve öğretimde kalitenin arttırılması

- a) Öğrencilerin kendilerine güvenlerinin ve akademik anlamda motivasyonlarının düşük olması
- b) Öğrencilerin okul kütüphanesinden yeterince faydalanamamaları
- c) Öğrencilerin kendi mesleklerinde yeterince bilinçli ve geleceğe yönelik planlarının olmaması
- d) Sosyal ve sportif faaliyetlere katılımın düşük olması

3.BÖLÜM



3.BÖLÜM GELECEĞE YÖNELİM

3.1.MİSYON

MİSYONUMUZ

BİZLER ÜLKEMİZİN İHTİYAÇ DUYDUĞU;

TEORİK VE PRATİK BECERİYLE DONATILMIŞ,

ÜSTÜN İŞ AHLAKINA SAHİP,

MİLLİ VE MANEVİ DEĞERLERİNE BAĞLI,

MOTİVASYONU YÜKSEK,

ÖZGÜVENİ GELİŞMİŞ,

BİREYLER YETİŞTİRMEK İÇİN

VARIZ.

3.2.VİZYON

VİZYONUMUZ

Okul paydaşlarıyla el ele vererek; okul bünyesinde, hem akademik hem de mesleki açıdan nitelikli ve başarılı öğrenciler yetiştirerek, ülke genelinde kalifiyeli eleman olarak aranılan kaliteli bir Mesleki ve Teknik Anadolu lisesi yaratmak.

3.3.TEMEL DEĞERLER

TEMEL DEĞERLERİMİZ

Biz birbirimize ve kendimize güveniriz.

İnsan haklarına saygılıyız.

Topluma karşı sorumluluklarımızın bilincindeyiz.

Farklılıklarımızın farkındayız.

Çevreciyiz ve

Bunların birer zenginlik kaynağı olduğuna inanıyoruz.

İLKELERİMİZ

Öğrencilerin, öğrenmeyi öğrenmesi ilk önceliğimizdir.

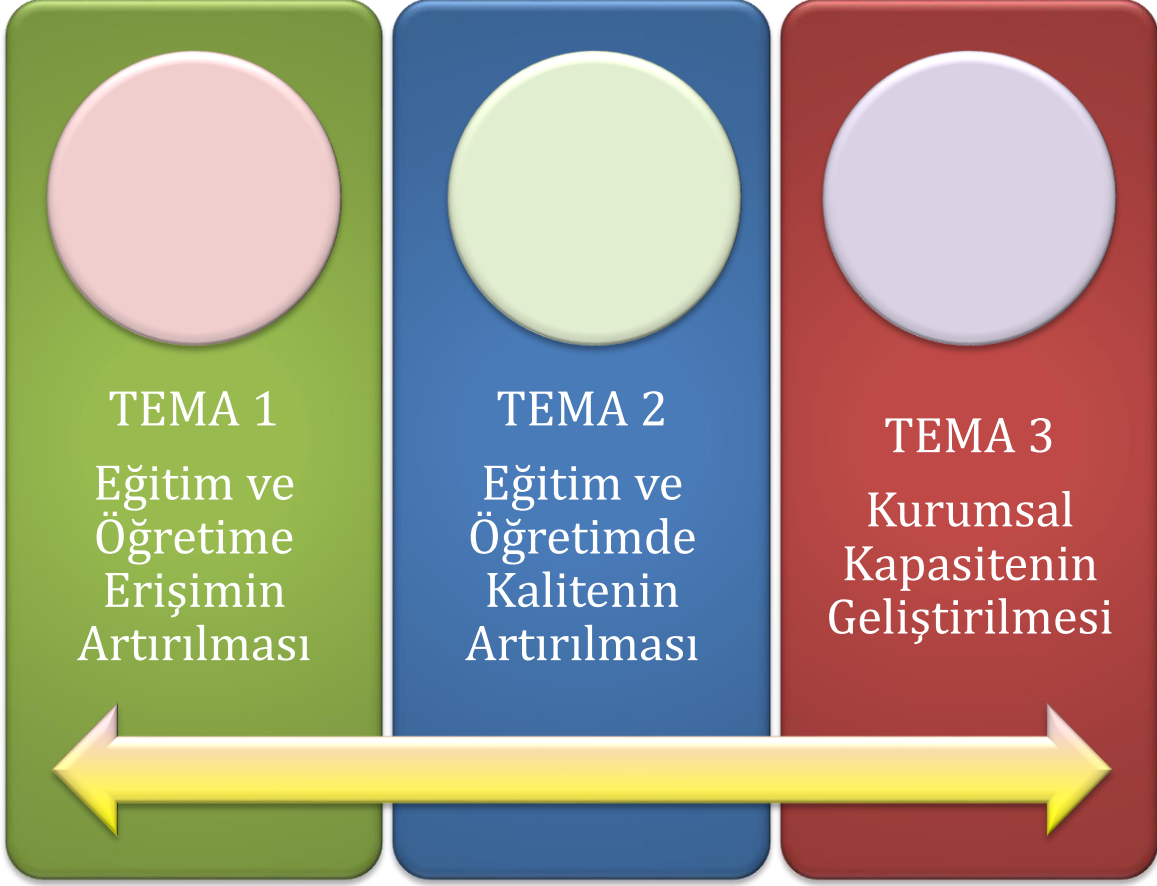
Öğrenciler bütün çalışmalarımızın odak noktasıdır.

Değerlerimiz bizi biz yapan unsurlardır.

İnsana ve doğaya saygı temel felsefemizdir.

Sürekli gelişim için gayret ederiz.

3.4.TEMALAR



3.4.1. TEMA 1-EĞİTİME ERİŞİMİN ARTIRILMASI

TEMA: EĞİTİM VE ÖĞRETİME ERİŞİM ARTIRILMASI

Stratejik Amaç 1.

Okulumuzun tüm öğrencilerinin kendilerine yönelik sunulan eğitim ve öğretim hizmetlerine katılmaları için ortam ve imkan hazırlamak.

Stratejik Hedef1.1.

Okulumuzda 2022 yılında 6 gün olan öğrenci başına düşen özürsüz devamsızlığı 2024-2028 arasında ortalama 2 güne düşürmek.

PERFORMANS GÖSTERGELERİ

SAM	1	PERFORMANS GÖSTERGELERİ	Geçmiş Yıllar				Plan Dönemi Sonu Hedefi
			2019	2020	2021	2022	2024-2028
SH	1.1						
PG	1.1.1	Devamsızlıkla ilgili öğrencilere verilen	8	10	12	15	50
PG	1.1.2	Devamsızlık konusunda görüşme yapılan veli sayısı	100	100	200	120	300

MEVCUT DURUM 1.1.

Okulumuzda 2022-2023 öğretim yılında öğrenci başına düşen ortalama özürsüz devamsızlık 6 gündür.

TEDBİRLER 1.1 Okulumuzda ÖĞRENCİ DEVAM DEVAMSIZLIK TAKİP KOMİSYONU kuruldu

EĞİTİM VE ÖĞRETİME ERİŞİMİN ARTIRILMASI	
TEDBİRLER	SORUMLU BİRİM-İDARECİ-KURUL-EKİP
Devamsızlık nedenleri anketi uygulamak ve değerlendirmek	Sınıf Öğretmenleri
Devamsız öğrencilerin takibini yapmak	Okul İdaresi(Müdür Yardımcıları)
Devamsız öğrencilerin velileri ile görüşme yapmak	Sınıf Öğretmenleri
Devamsızlık konusunda velilere bilgilendirme semineri düzenlemek	Rehber Öğretmenler
Devamsızlık yapmama konusunda öğrencilere motive edici ödüller dönem sonu hediye çeki verilmesi I.dönem yapılmıştır.	Okul idaresi

Stratejik Amaç 1.

Okulumuzun tüm öğrencilerinin kendilerine yönelik sunulan eğitim ve öğretim hizmetlerine katılmaları için ortam ve imkan hazırlamak.

Stratejik Hedef1.2.

Okulumuzda 2022 yılında % 2,7 olan okul terk oranını her yıl %0,2 olmak üzere 2024-2028 yılında %1,07'ye düşürmek.

PERFORMANS GÖSTERGELERİ

SAM	1	PERFORMANS GÖSTERGELERİ	Geçmiş Yıllar				Plan Dönemi Sonu Hedefi
			2019	2020	2021	2022	2024-2028
SH	1.2						
PG	1.2.1	Öğrencilere verilen seminer sayısı	2	3	5	6	16
PG	1.2.2	Ziyaret edilen veli sayısı	5	14	15	17	80

MEVCUT DURUM 1.2.

Okulumuzda 2022-2023 eğitim-öğretim yılında okul terk oranını % 2,7'dir.

TEDBİRLER 1.2

EĞİTİM VE ÖĞRETİME ERİŞİMİN ARTIRILMASI	
TEDBİRLER	SORUMLU BİRİM-İDARECI-KURUL-EKİP
Öğrencilere örgün eğitimin önemi üzerine seminerler vermek	Okul İdaresi - Rehber Öğretmenler
Devamsızlık nedenleri anketi uygulamak ve değerlendirmek	Sınıf Öğretmenleri - Rehber Öğretmenler
Veli Ziyaretleri düzenlemek	Sınıf Öğretmenleri

3.4.2. TEMA 2-EĞİTİM VE ÖĞRETİMDE KALİTENİN ARTIRILMASI

TEMA: EĞİTİM VE ÖĞRETİMDE KALİTENİNARTIRILMASI

Stratejik Amaç 2.

Okulumuz öğrencilerine bilgi, beceri olumlu tutum ve davranış kazandırarak girişimci, yenilikçi, yaratıcı, iletişime ve öğrenmeye açık, öz güven ve sorumluluk sahibi sağlıklı ve mutlu bireylerin yetişmesine imkan sağlamak.

Stratejik Hedef 2.1.

%12 olan Lisans programlarına yerleşme oranını her yıl %3 arttırarak %27 ye, %54 olan Lisans-Ön lisans programlarına yerleşme oranını %4 arttırarak %74'e çıkarmak.

PERFORMANS GÖSTERGELERİ

SAM	2	PERFORMANS GÖSTERGELERİ	GEÇMİŞ YILLAR				Plan Dönemi Sonu Hedefi
			2020	2021	2022	HEDEF 2024	HEDEF 2028
SH	2.1						
PG	2.1.1	Lisans programlarına yerleşen öğrenci sayısı	%3	%3	%12	%6	%27
PG	2.1.2	Lisans ve Ön lisans programlarına yerleşen öğrenci sayısı	%25	% 36	%54	%15	%74
PG	2.1.3	Açılan destekleme ve yetiştirme kursu toplam ders saati sayısı	-	650 saat	807	775	800 saat

MEVCUT DURUM 2.1.

2022 – 2023 öğretim yılında Lisans programlarına yerleşme oranı %6, Lisans – Ön lisans programlarına yerleşme oranı %15 tir.

TEDBİRLER 2.1

EĞİTİM VE ÖĞRETİMDE KALİTENİN ARTIRILMASI	
TEDBİRLER	SORUMLU BİRİM-İDARECİ-KURUL-EKİP
TYT ve AYT sınavlarına yönelik yetiştirme kursları düzenlemek	Okul İdaresi-Öğretmenler
Her yıl öğrenci motivasyonunu artırıcı ve sınav kaygısını azaltıcı seminer düzenlemek	Rehber Öğretmenler
Öğrencileri akademik alana önem vermeleri konusunda teşvik etmek	Öğretmenler
TYT ve AYT sınavına girecek öğrencilere düzenli aralıklarla deneme sınavları uygulamak	Okul İdaresi

Stratejik Amaç 2.

Okulumuz öğrencilerine bilgi, beceri olumlu tutum ve davranış kazandırarak girişimci, yenilikçi, yaratıcı, iletişime ve öğrenmeye açık, öz güven ve sorumluluk sahibi sağlıklı ve mutlu bireylerin yetişmesine imkan sağlamak.

Stratejik Hedef2.2.

Kütüphaneyi yenileyip zenginleştirerek %30 olan kütüphaneden faydalanma oranını her yıl %10 arttırarak 2024-2028 plan dönemi sonunda %80 'e çıkarmak.

PERFORMANS GÖSTERGELERİ

SAM	2	PERFORMANS GÖSTERGELERİ	Geçmiş Yıllar			Plan Dönemi Sonu Hedefi
			2020	2021	2022	2024-2028
SH	2.2					
PG	2.2.1	Kütüphaneden faydalanan öğrenci sayısı	280	350	280	600
PG	2.2.2	Kütüphaneye kazandırılan kitap sayısı	50	50	50	100

MEVCUT DURUM 2.2.

Okulumuzda kütüphaneden faydalanma oranı %49 dur.

Kütüphanemizde mevcut kitap sayısı 550 dir.

TEDBİRLER 2.2

EĞİTİM VE ÖĞRETİMDE KALİTENİN ARTIRILMASI	
TEDBİRLER	SORUMLU BİRİM-İDARECİ-KURUL-EKİP
Kütüphane takip programı temin etmek	Okul İdaresi
Okuma saatlerini etkin hale getirilmek ve Her yıl yılsonunda en çok kitap okuyan 3 öğrenciye ödül vermek	Okul İdaresi
Her yıl kütüphaneye güncel ve klasik kitaplardan oluşan 100 kitap almak	Okul Aile Birliği
Her yıl bir kez kitap bağış kampanyası düzenlemek	Kütüphane Kulübü
Öğrencilerin kütüphaneyi her zaman kullanabilmeleri için nöbetçi öğrenci sistemi uygulamak	Okul İdaresi

Stratejik Amaç 2.

Okulumuz öğrencilerine bilgi, beceri olumlu tutum ve davranış kazandırarak girişimci, yenilikçi, yaratıcı, iletişime ve öğrenmeye açık, öz güven ve sorumluluk sahibi sağlıklı ve mutlu bireylerin yetişmesine imkan sağlamak.

Stratejik Hedef2.3.

Öğrencilerin daha bilinçli olmaları için seminer ve konferanslar düzenlenecek ve kendi alanlarındaki iş yerleri ziyaret edilecektir.

PERFORMANS GÖSTERGELERİ

SAM	2	PERFORMANS GÖSTERGELERİ	Geçmiş Yıllar			Plan Dönemi Sonu Hedefi
			2020	2021	2022	2024-2028
SH	2.3					
PG	2.3.1	Düzenlenecek toplantı ve seminer sayısı	10	17	25	60
PG	2.3.2	Ziyaret edilen işyeri sayısı	10	18	20	80

MEVCUT DURUM 2.3.

Öğrencilerin bilinçlendirilmesi için rehber öğretmenlerimiz tarafından 2022-2023 eğitim öğretim yılında öğrencilere kariyer günleri ile ilgili seminer verildi.

2022-2023 öğretim yılında 15 iş yerine ziyaret yapıldı. Kariyer günleri yapılmaktadır.

TEDBİRLER 2.3

EĞİTİM VE ÖĞRETİMDE KALİTENİN ARTIRILMASI	
TEDBİRLER	SORUMLU BİRİM-İDARECİ-KURUL- EKİP
Öğrencileri kendi alanlarında araştırma yapmaya teşvik etmek	Alan Öğretmenleri
Öğrencilere alanında uzman kişilerce seminer verilmesini sağlamak	Okul İdaresi –Alan Şefleri
Öğrencilerin alanları ile ilgili iş yerlerine ziyaretler düzenlemek	Alan Öğretmenleri
Öğrencilere alanları ile ilgili seminer vermek	Alan Şefleri-Rehber Öğretmenler

Stratejik Amaç 2.

Okulumuz öğrencilerine bilgi, beceri olumlu tutum ve davranış kazandırarak girişimci, yenilikçi, yaratıcı, iletişime ve öğrenmeye açık, öz güven ve sorumluluk sahibi sağlıklı ve mutlu bireylerin yetişmesine imkan sağlamak.

Stratejik Hedef2.4.

%70 olan okul içi ve dışı sosyal etkinlik ve spor faaliyetlere katılım oranını her yıl %20 arttırarak 2024-2028 plan dönemi sonunda %90 a çıkarmak.

PERFORMANS GÖSTERGELERİ

SAM	2	PERFORMANS GÖSTERGELERİ	Geçmiş Yıllar			Plan Dönemi Sonu Hedefi
			2020-2021	2021-2022	2022-2023	2024-2028
SH	2.4					
PG	2.4.1	Sosyal etkinlik ve Sportif faaliyetlere katılan öğrenci sayısı	50-85	165	210	260
PG	2.4.2	Sportif faaliyetlerde kazanılan kupa ve madalya sayısı	5-7	9	24	60

TEDBİRLER 2.4

EĞİTİM VE ÖĞRETİMDE KALİTENİN ARTIRILMASI	
TEDBİRLER	SORUMLU BİRİM-İDARECİ-KURUL- EKİP
Sosyal ve sportif faaliyetlere katılan öğrenciler ödüllendirilecek	Okul İdaresi
Öğrencilerin sosyal ve sportif faaliyetlere katılımları teşvik edilecek	Öğretmenler
Okulda düzenlenen sosyal ve sportif faaliyetler arttırılacak	Okul İdaresi- Öğretmenler
Öğretmenlerin sosyal ve sportif faaliyetlerde aktif görev almaları sağlanacak	Okul İdaresi
Sınıflar arasında spor müsabakaları düzenlenecek	Beden Eğitimi Öğretmenleri
Öğrencilere örnek teşkil etmesi açısından Öğretmenler arasında spor müsabakaları düzenlenecek	Okul İdaresi - Beden Eğitimi Öğretmenleri

3.4.3. TEMA 3-KURUMSAL KAPASİTENİN GELİŞTİRİLMESİ

TEMA:KURUMSAL KAPASİTENİN GELİŞTİRİLMESİ

Stratejik Amaç 3.

Okulumuzda etkin ve verimli bir eğitim öğretim yapısı oluşturmak için fiziki yönden kapasitesini geliştirmek.

Stratejik Hedef3.1.

Atölyelerimizde % 80 olan donanım kapasitesini 2024-2028 plan dönemi içerisinde eksik olan donanımlarını tamamlayarak % 100 e çıkarmak

PERFORMANS GÖSTERGELERİ

SAM	3	PERFORMANS GÖSTERGELERİ	Geçmiş Yıllar				Plan Dönemi Sonu Hedefi
			2019	2020	2021	2022	2024-2028
SH	3.1						
PG	3.1.1	Atölyelerin donanım kapasitelerinin artırılması üretim atölyesi dahil	%70	%70	%80	% 85	%100

MEVCUT DURUM 3.1.

Okulumuzdaki atölyelerin donanım kapasiteleri % 80 civarındadır.

TEDBİRLER 3.1

KURUMSAL KAPASİTENİN GELİŞTİRİLMESİ	
TEDBİRLER	SORUMLU BİRİM-İDARECİ- KURUL-EKİP
Moda Tasarım Teknolojileri alanındaki atölyelerin sanayi makinalarının bakım ve onarımını yapmak	Okul İdaresi
Moda Tasarım Teknolojileri alanındaki atölyelerin donanım eksikleri tamamlamak	Okul İdaresi
Yiyecek İçecek Hizmetleri alanındaki atölyelerin donanım eksiklerini tamamlamak	Okul İdaresi
Yiyecek İçecek Hizmetleri alanındaki atölyelerin doğal gaz tesisatını döşemek	Okul İdaresi
Güzellik ve Saç Bakım Hizmetleri alanındaki atölyelerin donanım eksiklerini tamamlamak	Okul İdaresi
Bilişim Teknolojileri alanındaki atölyelerin donanım eksiklerini tamamlamak	Okul İdaresi
Çocuk gelişimi ve eğitimi alanının donanım ve malzeme eksiklerini tamamlamak	Okul İdaresi
Güzellik ve Saç Bakım Hizmetleri üretim alanındaki atölyelerin donanım eksiklerini tamamlamak	Okul İdaresi
Yiyecek ve içecek alanındaki üretim atölyelerin donanım eksiklerini tamamlamak	Okul İdaresi

4. BÖLÜM

4.MALİYETLENDİRME

4.1.STRATEJİK PLAN MALİYET TABLOSU

TEMALAR	STRATJİK AMAÇLAR – HEDEFLER	MALİYETİ
TEMA-1	STRATEJİK AMAÇ 1	0 ₺
	Stratejik Hedef 1.1	0 ₺
	Stratejik Hedef 1.2	0 ₺
TEMA-2	STRATEJİK AMAÇ 2	50 000 ₺
	Stratejik Hedef 2.1	10 000 ₺
	Stratejik Hedef 2.2	15 000 ₺
	Stratejik Hedef 2.3	15 000 ₺
	Stratejik Hedef 2.4	10 000 ₺
TEMA-3	STRATEJİK AMAÇ 3	500 000 ₺
	Stratejik Hedef 3.1	500 000 ₺
TOPLAM MALİYET		400 000 ₺

5. BÖLÜM İZLEME DEĞERLENDİRME



İzleme Değerlendirme bölümünde hazırlanan planın nasıl izlenip değerlendirileceği ifade edilmelidir.

Stratejik Planlar 5 yıllık olarak hazırlanmasına rağmen yıllık planlar olan “Performans Programı” hazırlanmalı; bu performans programları da raporlamalar şeklinde izleneceği, raporların İl Millî Eğitim Müdürlüğüne sunulacağı ifade edilmelidir.

İfade aşağıdaki şekilde olabilir.

Stratejik plan kurumun beş yıllık hedeflerini planlamak amacıyla hazırlanmıştır.2024-2028 yıllarını kapsayan bu stratejik planın performans göstergelerine ulaşılabilmesi için yapılacak olan etkinlikler “performans programı” ile planlanır.

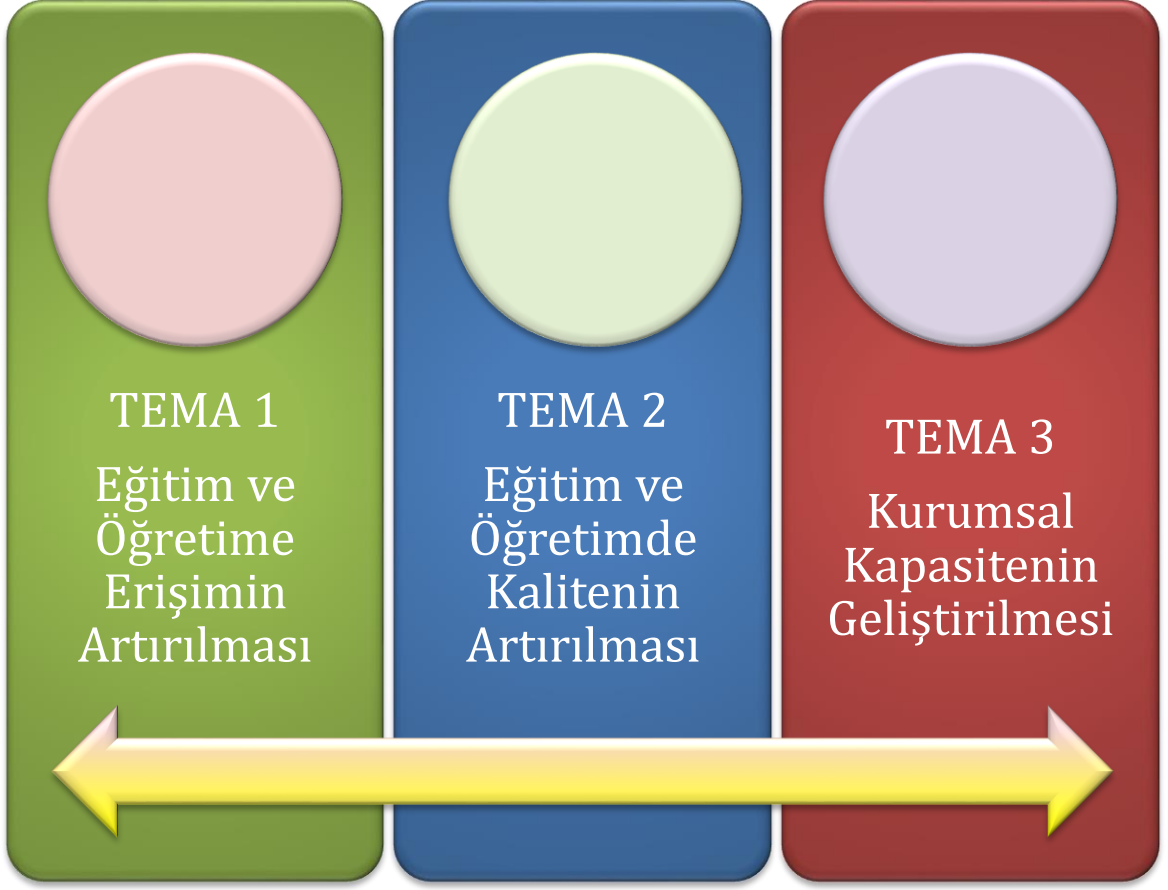
Performans programlarının izleme ve değerlendirmeleri raporlamalar şeklinde gerçekleştirilir. etkinlikler performans göstergeleri ile değerlendirilerek hedeflere ulaşıp ulaşılmadığı analiz edilecek, ulaşılamayan hedefler için yeni tedbirler geliştirilecektir. performans programının sonuç raporu hazırlanır.

SONUÇ

2024-2028 STRATEJİK PLAN

TEV Ezel Gülen Kıray MTAL Stratejik Planı: Geçmiş yıllarda TKY adı altında yapılan stratejik planlar uygulanmış olup güncellemeler yapılmıştır. TKY (Toplam Kalite Ekipleri) oluşturulup yapılan faaliyetler TKY dosyasına konulmuştur. 2019-2023 yılları arası Dünyada Covid 19 ve Türkiye’de 6 Şubat 2023 Depremi gibi olağan dışı olaylar tüm alanlarda tüm kurumların ekstra plana ihtiyacını göstermiştir.

TEV Ezel Gülen Kıray MTAL Stratejik Planı: 2024-2028 Stratejik Planda önümüzdeki 4 yılda okulumuzda yapılacak yeniliklerin ayrıca Deprem vb. olumsuz durumlardaki acil durumların ve Türkiye Cumhuriyeti 100.yıl vizyonu ve misyonu ile yapılacak iş ve faaliyetlerin planlamasını yapılacaktır. Deprem döneminde depremzedelere destek kampanyası ile projelerimiz ile faaliyetlerimizi sürdürdük.



Her Tema için zaten var olan proje ve faaliyetlerimiz 2024-2028 stratejik plan kapsamında da devam edecektir. Yeni Projeler ve planlamalar da var oldukça belirtilecektir.

- 1- STEAM projesi**
- 2- Meslek Lisesi Ailelerle Buluşuyor**
- 3- e-TİWİNNİG Projeleri**
- 4- Meslek Liseleri Hayata Dokunuyor.**