



*TEVEZEL GÜLEN KIRAY
MESLEKİ ve TEKNİK
ANADOLU LİSESİ*

**2015-2019
STRATEJİK
PLAN**

www.tevezelgulenkiray.meb.k12.tr

TEV EZEL GÜLEN KIRAY MESLEKİ VE TEKNİK ANADOLU LİSESİ

2015 - 2019 DÖNEMİ STRATEJİK PLANI

TEV EZEL GÜLEN KIRAY MESLEKİ VE TEKNİK ANADOLU LİSESİ



İSTANBUL, 2015



“Çalışmadan, yorulmadan, üretmeden, rahat yaşamak isteyen toplumlar, önce haysiyetlerini, sonra hürriyetlerini ve daha sonrada istiklal ve istikballerini kaybederler”.

Mustafa Kemal ATATÜRK

İSTİKLÂL MARŞI

Korkma, sönmez bu şafaklarda yüzen al sancak;
Sönmeden yurdumun üstünde tüten en son ocak.
O benim milletimin yıldızıdır, parlayacak;
O benimdir, o benim milletimindir ancak.

Çatma, kurban olayım, çehreni ey nazlı hilal!
Kahraman ırkıma bir gül! Ne bu şiddet, bu celâl?
Sana olmaz dökülen kanlarımız sonra helâl...
Hakkıdır, Hakk'a tapan, milletimin istiklâl!

Ben ezelden beridir hür yaşadım, hür yaşarım.
Hangi çılgın bana zincir vuracakmış? Şaşarım!
Kükremiş sel gibiyim, bendimi çiğner, aşarım.
Yırtarım dağları, enginlere sığmam, taşarım.

Garbın âfâkını sarmışsa çelik zırhlı duvar,
Benim iman dolu göğsüm gibi serhaddim var.
Ulusun, korkma! Nasıl böyle bir imanı boğar,
Medeniyet!' dediğin tek dişi kalmış canavar?

Arkadaş! Yurduma alçakları uğratma, sakın.
Siper et gövdeni, dursun bu hayâsızca akın.
Doğacaktır sana va'dettiği günler Hâk'ın...
Kim bilir, belki yarın, belki yarından da yakın.

Bastığın yerleri "toprak!" diyerek geçme, tanı:
Düşün altındaki binlerce kefensiz yatanı.
Sen şehit oğlusun, incitme, yazıktır, atanı:
Verme, dünyaları alsan da, bu cennet vatanı.

Kim bu cennet vatanın uğruna olmaz ki fedâ?
Şühedâ fişkırarak toprağı sıksan, şühedâ!
Cânı, cânânı, bütün varımı alsın da Huda,
Etmesin tek vatanımdan beni dünyada cüdâ.

Ruhumun senden, İlâhi, şudur ancak emeli:
Değmesin mabedimin göğsüne nâmahrem eli.
Bu ezanlar-ki şahadetleri dinin temeli-
Ebedî yurdumun üstünde benim inlemeli.

O zaman vecd ile bin secde eder -varsa- taşım,
Her cerihamdan, İlâhi, boşanıp kanlı yaşım,
Fıskırır ruh-ı mücerred gibi yerden na'sım;
O zaman yükselerek arşa değer belki başım.

Dalgalan sen de şafaklar gibi ey şanlı hilâl!
Olsun artık dökülen kanlarımın hepsi helâl.
Ebediyen sana yok, ırkıma yok izmihlâl:
Hakkıdır, hür yaşamış, bayrağımın hürriyet;
Hakkıdır, Hakk'a tapan milletimin istiklâl!

Mehmet Âkif ERSOY



ATATÜRK'ÜN GENÇLİĞE HİTABESİ

Ey Türk gençliği! Birinci vazifen, Türk istiklâlini, Türk cumhuriyetini, ilelebet, muhafaza ve müdafaa etmektir.

Mevcudiyetinin ve istikbalinin yegâne temeli budur. Bu temel, senin, en kıymetli hazinendir. İstikbalde dahi, seni, bu hazineden, mahrum etmek isteyecek, dâhilî ve haricî, bedhahların olacaktır. Bir gün, istiklâl ve cumhuriyeti müdafaa mecburiyetine düşersen, vazifeye atılmak için, içinde bulunacağın vaziyetin imkân ve şeraitini düşünmeyeceksin! Bu imkân ve şerait, çok namüsaî bir mahiyette tezahür edebilir. İstiklâl ve cumhuriyetine kastedecek düşmanlar, bütün dünyada emsali görülmemiş bir galibiyetin mümessili olabilirler. Cebren ve hile ile aziz vatanın, bütün kaleleri zapt edilmiş, bütün tersanelerine girilmiş, bütün orduları dağıtılmış ve memleketin her köşesi bilfiil işgal edilmiş olabilir. Bütün bu şeraitten daha elim ve daha vahim olmak üzere, memleketin dâhilinde, iktidara sahip olanlar gaflet ve dalâlet ve hatta hıyanet içinde bulunabilirler. Hatta bu iktidar sahipleri şahsî menfaatlerini, müstevlilerin siyasî emelleriyle tevhit edebilirler. Millet, fakr u zaruret içinde harap ve bîtap düşmüş olabilir.

Ey Türk istikbalinin evlâdı! İşte, bu ahval ve şerait içinde dahi, vazifen; Türk istiklâl ve cumhuriyetini kurtarmaktır! Muhtaç olduğun kudret, damarlarındaki asil kanda, mevcuttur!

H. Atatürk



TAKDİM

Geçmişten günümüze gelirken var olan yaratıcılığın getirdiği teknolojik ve sosyal anlamda gelişmişliğin ulaştığı hız, artık kaçınılmazları da önümüze sererek kendini göstermektedir. Güçlü ekonomik ve sosyal yapı, güçlü bir ülke olmanın ve tüm değişikliklerde dimdik ayakta durabilmenin kaçınılmazlığı da oldukça büyük önem taşımaktadır. Gelişen ve sürekliliği izlenebilen, bilgi ve planlama temellerine dayanan güçlü bir yaşam standardı ve ekonomik yapı; stratejik amaçlar, hedefler ve planlanmış zaman diliminde gerçekleşecek uygulama faaliyetleri ile (STRATEJİK PLAN) oluşabilmektedir.

Okulumuz misyon, vizyon ve stratejik planını ilk olarak 2000 yılında belirlemiştir. Okulumuz, daha iyi bir eğitim seviyesine ulaşmak düşüncesiyle Sürekli yenilenmeyi ve kalite kültürünü kendisine ilke edinmeyi amaçlamaktadır.

Kalite kültürü oluşturmak için eğitim ve öğretim başta olmak üzere insan kaynakları ve kurumsallaşma, sosyal faaliyetler, alt yapı, toplumla ilişkiler ve kurumlar arası ilişkileri kapsayan 2015-2019 stratejik planı hazırlanmıştır.

Büyük önder Atatürk'ü örnek alan bizler; Çağa uyum sağlamış, çağı yönlendiren gençler yetiştirmek için kurulan okulumuz, geleceğimiz teminatı olan öğrencilerimizi daha iyi imkânlarla yetiştirip, düşünce ufku ve yenilikçi ruhu açık Türkiye Cumhuriyetinin çitasını daha yükseklerle taşıyan bireyler olması için öğretmenleri ve idarecileriyle özverili bir şekilde tüm azmimizle çalışmaktayız.

TEV Ezel Gülen Kıray Mesleki ve Teknik Anadolu Lisesi olarak en büyük amacımız yalnızca lise mezunu gençler yetiştirmek değil, girdikleri her türlü ortamda çevresindekilere ışık tutan, hayata hazır, hayatı aydınlatan, bizleri daha da ileriye götürecek gençler yetiştirmektir. İdare ve öğretmen kadrosuyla bizler çağa ayak uydurmuş, yeniliklere açık, Türkiye Cumhuriyetini daha da yükseltecek gençler yetiştirmeyi ilke edinmiş bulunmaktayız.

TEV Ezel Gülen Kıray Mesleki ve Teknik Anadolu Lisesinin stratejik planlama çalışmasına önce durum tespiti, yani okulun SWOT analizi yapılarak başlanmıştır. SWOT analizi tüm idari personelin ve öğretmenlerin katılımıyla uzun süren bir çalışma sonucu ilk şeklini almış, varılan genel sonuçların sadeleştirilmesi ise Okul yönetimi ile öğretmenlerden den oluşan beş kişilik bir kurul tarafından yapılmıştır. Daha sonra SWOT sonuçlarına göre stratejik planlama aşamasına geçilmiştir. Bu süreçte okulun amaçları, hedefleri, hedeflere ulaşmak için gerekli stratejiler, eylem planı ve sonuçta başarı veya başarısızlığın göstergeleri ortaya konulmuştur. Denilebilir ki SWOT analizi bir kilometre taşıdır okulumuzun bugünkü resmidir ve stratejik planlama ise bugünden yarına nasıl hazırlanmamız gerektiğine dair kalıcı bir belgedir.

Stratejik Plan' da belirlenen hedeflerimizi ne ölçüde gerçekleştirdiğimiz, plan dönemi içindeki her yılsonunda gözden geçirilecek ve gereken revizyonlar yapılacaktır.

TEV Ezel Gülen Kıray Mesleki ve Teknik Anadolu Lisesi Stratejik Planı (2015-2019)'de belirtilen amaç ve hedeflere ulaşmamızın Okulumuzun gelişme ve kurumsallaşma süreçlerine önemli katkılar sağlayacağına inanmaktayız.

Planın hazırlanmasında emeği geçen Strateji Yönetim Ekibi' ne ve uygulanmasında yardımcı olacak İl Millî Eğitim Müdürlüğü olmak üzere tüm kurum ve kuruluşlara öğretmen, öğrenci ve velilerimize teşekkür ederim.

Mehmet Reşit KILIÇ
Okul Müdürü

ÇEKMEKÖY KAYMAKAMLIĞI
TEV EZEL GÜLEN KIRAY MESLEKİ VE TEKNİK ANADOLU LİSESİ MÜDÜRLÜĞÜ
2015-2019 STRATEJİK PLAN ÜST KURULU

Millî Eğitim Bakanlığının 16/09/2013 tarihli ve 2013/26 no'lu genelgesi doğrultusunda Stratejik Plan Hazırlama Ekibi tarafından hazırlanan TEV Ezel Gülen Kiray Mesleki Ve Teknik Anadolu Lisesi Müdürlüğü 2015-2019 Stratejik Planı incelenerek 30/09/2015 tarihinde Stratejik Plan Üst Kurulunca onaylanmıştır.

Mehmet Reşit KILIÇ
Okul Müdürü

Serap ÖZ
Müdür Yardımcısı

Soner YETGİN
Coğrafya Öğretmeni

Yavuz ZENGİN
Okul Aile Birliği Başkanı

Elif KILIÇÖZ
Okul Aile Birliği Üyesi

ÖNSÖZ

Son yıllarda ülkemizde gerçekleştirilen önemli reformlardan birisi de 5018 sayılı Kamu Mali Yönetimi ve Kontrol Kanunu ile getirilen yeni kamu mali yönetimi anlayışıdır. Kamu yönetiminde yaşanan mali ve idari sorunlar dikkate alındığında planlı hizmet üretme; kalkınma planları ve programlar ile belirlenen politikaları, kuruluş düzeyinde somut iş programlarına ve bütçelere dayandırma, uygulamayı etkin bir şekilde izleme, değerlendirme ve denetleme süreci daha da önem kazanmıştır.

2015-2019 yıllarında uygulanmak üzere hazırlanan “Stratejik Planımız”, 2015 yılından itibaren yürürlüğe konulacaktır. Bakanlığımızın misyonu ve uzlaşılan vizyonu çerçevesinde stratejik yönetim anlayışının ilk aşaması hazırlanan stratejik plan ile orta ve uzun vadeli stratejik amaçlar ve bunlara ulaşmayı sağlayacak sonuç odaklı hedefler belirlenmiştir. Bu çalışma, eğitimdeki yeni değerler çerçevesinde, bilgi toplumuna dönüşen bir Türkiye’ye ekonomik, sosyal, kültürel ve siyasal açıdan en yüksek katma değeri sağlayacak etkin bir eğitim sisteminin oluşumuna odaklanmıştır.

Stratejik Planın stratejik yönetime geçişte önemli bir araç olacağı bilinmektedir. Stratejik planımız bu kültürün yaygınlaştırılması ve uzun süreli hedeflerimize ulaşmak amacıyla hazırlanmıştır.

Stratejik Plan Hazırlama Ekibi

TEVEZEL GÜLEN KIRAY MESLEKİ VE FİNANÇ MÜDÜRLÜĞÜ

İÇİNDEKİLER	SAYFA NO
TAKDİM	6
ÖNSÖZ	8
GİRİŞ	12
BÖLÜM I: STRATEJİK PLAN HAZIRLIK SÜRECİ	14
A) Stratejik Plan Hazırlık Çalışmaları	15
BÖLÜM II: DURUM ANALİZİ	18
A) Tarihi Gelişim	19
B) Yasal Yükümlülükler ve Mevzuat Analizi	19
C) Faaliyet Alanları ile Ürün ve Hizmetlerin Belirlenmesi	20
D) Paydaş Analizi	21
E) Kurum içi ve Dışı Analiz	22
E.1 Kurum İçi Analiz	22
E.2 Kurum Dışı Analiz	26
F) GZFT (Güçlü Yönler, Zayıf Yönler, Fırsatlar, Tehditler) Analizi	27
BÖLÜM III: GELECEĞE YÖNELİM	30
A) Misyon, Vizyon ve Temel Değerler	30
B) Tema, Amaç, Hedef ve Tedbirler	31
TEMA1: EĞİTİM VE ÖĞRETİMİ TAMAMLAMA	31
Stratejik Amaç 1	
Stratejik Hedef 1.1: Eğitim Öğretime Katılım ve Tamamlama	31
TEMA2: EĞİTİM VE ÖĞRETİMDE KALİTE	32
Stratejik Amaç 2	
Stratejik Hedef 2.1: Öğrenci Başarısı ve Öğrenme Kazanımları	
Stratejik Hedef 2.2: Eğitim ve Öğretim ile İstihdam İlişkisinin Geliştirilmesi	
Stratejik Hedef 2.3: Yabancı Dil ve Hareketlilik	
TEMA3: KURUMSAL KAPASİTENİN GELİŞTİRİLMESİ	36
Stratejik Amaç 3	
Stratejik Hedef 3.1: Beşeri Alt Yapı	
Stratejik Hedef 3.2: Fiziki ve Mali Alt Yapı	
Stratejik Hedef 3.3: Yönetim ve Organizasyon	
BÖLÜM IV: MALİYETLENDİRME	39
BÖLÜM V: İZLEME VE DEĞERLENDİRME	41

TABLolar DİZİNİ	
Tablo Numarası ve Konusu	SAYFA NO
<i>Tablo1: Çalışma Takvimi</i>	15
<i>Tablo2: Stratejik Plan Üst Kurulu</i>	16
<i>Tablo3: Stratejik Plan Hazırlama Ekibi</i>	16
<i>Tablo4: Mevzuat Listesi</i>	19
<i>Tablo5: Faaliyet Alanları Ürün ve Hizmetler</i>	20
<i>Tablo6: Paydaş Analizi</i>	21
<i>Tablo7: Paydaş Etki-Önem Matrisi</i>	22
<i>Tablo8: Kurumun Organizasyon Yapısı</i>	22
<i>Tablo9: Kurulan Ekip, Kurul ve Komisyonlar</i>	24
<i>Tablo10: İnsan Kaynakları Tablosu</i>	24
<i>Tablo11: Personel Öğrenim Durumu Tablosu</i>	24
<i>Tablo12: Personelin yaş dağılımı</i>	25
<i>Tablo13: Genel İstatistikleri</i>	25
<i>Tablo14: Gelir Gider Tablosu</i>	25
<i>Tablo15: Üst Politika Belgeleri</i>	26
<i>Tablo16: GZFT Analizi</i>	27
<i>Tablo17: Eğitim ve Öğretimi Tamamlama</i>	28
<i>Tablo18: Eğitimde Kalitenin Artırılması</i>	28
<i>Tablo19: Kurumsal Kapasitenin Geliştirilmesi</i>	28
<i>Tablo20: Performans Göstergeleri (Eğitim-Öğretimi Tamamlama)</i>	31
<i>Tablo21: Tedbirler (Eğitim-Öğretimi Tamamlama)</i>	32
<i>Tablo22: Performans Göstergeleri (Öğrenci Başarısı ve Öğrenme Kazanımları)</i>	33
<i>Tablo23: Tedbirler (Öğrenci Başarısı ve Öğrenme Kazanımları)</i>	33
<i>Tablo24: Performans Göstergeleri (Eğitim ve Öğretim ile İstihdam İlişkisinin Geliştirilmesi)</i>	34
<i>Tablo25: Tedbirler (Eğitim ve Öğretim ile İstihdam İlişkisinin Geliştirilmesi)</i>	34
<i>Tablo26: Performans Göstergeleri (Yabancı Dil ve Hareketlilik)</i>	35
<i>Tablo27: Tedbirler (Yabancı Dil ve Hareketlilik)</i>	35
<i>Tablo28: Performans Göstergeleri (Beşeri Alt Yapı)</i>	36
<i>Tablo29: Tedbirler (Beşeri Alt Yapı)</i>	36
<i>Tablo30: Performans Göstergeleri (Fiziki ve Mali Alt Yapı)</i>	37
<i>Tablo31: Tedbirler (Fiziki ve Mali Alt Yapı)</i>	37
<i>Tablo32: Performans Göstergeleri (Yönetim ve Organizasyon, Bilgi Yönetimi ve Kurumsal İletişimin Artırılması)</i>	38
<i>Tablo33: Tedbirler (Yönetim ve Organizasyon, Bilgi Yönetimi ve Kurumsal İletişimin Artırılması)</i>	38
<i>Tablo34: Stratejik Planı Faaliyet/Proje Maliyetlendirme Tablosu</i>	40
<i>Tablo35: Stratejik Planı Toplam Faaliyet/Proje Maliyetlendirme Tablosu</i>	41
<i>Tablo36: Performans Göstergesi İzleme Formu</i>	43

KISALTMALAR	
AB	Avrupa Birliđi
AFAD	Afet ve Acil Durum Yönetimi Başkanlığı
AR-GE	Araştırma, Geliştirme
ASO	Akşam Sanat Okulu
BİLSEM	Bilim ve Sanat Merkezi
BŞK. YRD.	Başkan Yardımcısı
DPT	Devlet Planlama Teşkilatı
DynEd	Dynamic Education (Dinamik Eğitim)
DYS	Doküman Yönetim Sistemi
FATİH	Fırsatları Artırma ve Teknolojiyi İyileştirme Hareketi
GZFT	Güçlü, Zayıf, Fırsat, Tehdit
HEMFEST	Halk Eğitimi Merkezleri Festivali
İBBS	Türkiye İstatistiki Bölge Birimleri Sınıflandırması
İHL	İmam-Hatip Lisesi
İKB	İnsan Kaynakları Bölümü
İPKB	İstanbul Proje Koordinasyon Birimi
İSG	İş Sağlığı ve Güvenliği
İSTKA	İstanbul Kalkınma Ajansı
İŞKUR	Türkiye İş Kurumu
KBYD	Kariyer Basmaklarında Yükselme ve Deđerlendirme
KHK	Kanun Hükmünde Kararname
KPSS	Kamu Personeli Seçme Sınavı
LYS	Lisans Yerleştirme Sınavı
MEB	Millî Eğitim Bakanlığı
MEBBİS	Millî Eğitim Bakanlığı Bilişim Sistemleri
MEİS	Millî Eğitim Bakanlığı İstatistik Sistemleri
MEM	Millî Eğitim Müdürlüğü
MTE	Mesleki ve Teknik Eğitim
MTSK	Motorlu Taşıt Sürücülerini Kursu
ÖSYM	Ölçme, Seçme ve Yerleştirme Merkezi
PEST	Politik, Ekonomik, Sosyolojik, Teknolojik
RAM	Rehberlik ve Araştırma Merkezi
SP	Stratejik Plan
STK	Sivil Toplum Kuruluşları
SWOT	Strenghts, Weaknesses, Opportunities, Threats (Güçlü, Zayıf, Fırsat, Tehdit)
TBMM	Türkiye Büyük Millet Meclisi
TDK	Türk Dil Kurumu
TEOG	Temel Eğitimden Ortaöğretime Geçiş
TKY	Toplam Kalite Yönetimi
TOKİ	Toplu Konut İdaresi Başkanlığı
TOWS	Threats, Opportunities, Weaknesses, Strenghts (Tehdit, Fırsat, Zayıf, Güçlü)
TÜİK	Türkiye İstatistik Kurumu
YGS	Yükseköğretime Geçiş Sınavı



GİRİŞ

Okulumuzun Stratejik Planına (2015-2019) Okul Gelişim Yönetim Ekibi(OGYE) tarafından, Okulumuzun toplantı salonunda, çalışma ve yol haritası belirlendikten taslak oluşturularak başlanmıştır.

Stratejik Planlama Çalışmaları kapsamında Okulumuzda OGYE üyeleri içerisinde “Stratejik Planlama Çalışma Ekibi” kurulmuştur. Önceden hazırlanan anket formlarında yer alan sorular katılımcılara yöneltilmiş ve elde edilen veriler birleştirilerek paydaş görüşleri oluşturulmuştur. Bu bilgilendirme ve değerlendirme toplantılarında yapılan anketler ve hedef kitleye yöneltilen sorularla mevcut durum ile ilgili veriler toplanmıştır.

Stratejilerin Belirlenmesi;

Stratejik planlama ekibi tarafından, tüm iç ve dış paydaşların görüş ve önerileri bilimsel yöntemlerle analiz edilerek planlı bir çalışmayla stratejik plan hazırlanmıştır.

Bu çalışmalarda izlenen adımlar;

1.Okulun var oluş nedeni (**misyon**), ulaşmak istenilen nokta (**vizyon**) belirlenip okulumuzun tüm paydaşlarının görüşleri ve önerileri alındıktan sonra vizyona ulaşmak için gerekli olan **stratejik amaçlar** belirlendi. Stratejik amaçlar;

a. Okul içinde ve faaliyetlerimiz kapsamında iyileştirilmesi, korunması veya önlem alınması gereken alanlarla ilgili olan stratejik amaçlar,

b. Okul içinde ve faaliyetler kapsamında yapılması düşünülen yenilikler ve atılımlarla ilgili olan stratejik amaçlar,

c. Yasalar kapsamında yapmak zorunda olduğumuz faaliyetlere ilişkin stratejik amaçlar olarak da ele alındı.

2. Stratejik amaçların gerçekleştirilebilmesi için **hedefler** konuldu. Hedefler stratejik amaçla ilgili olarak belirlendi. Hedeflerin spesifik, ölçülebilir, ulaşılabilir, gerçekçi, zaman bağlı, sonuca odaklı, açık ve anlaşılabilir olmasına özen gösterildi.

3. Hedeflere uygun belli bir amaca ve hedefe yönelen, başlı başına bir bütünlük oluşturan, yönetilebilir, maliyetlendirilebilir faaliyetler belirlendi. Her bir faaliyet yazılırken; bu faaliyet “amacımıza ulaştırır mı” sorgulaması yapıldı.

4. Faaliyetlerin gerçekleştirilebilmesi için sorumlu ekipler ve zaman belirtildi.

5. Faaliyetlerin başarısını ölçmek için **performans göstergeleri** tanımlandı.

6. Strateji, alt hedefler ve faaliyet/projeler belirlenirken yasalar kapsamında yapmak zorunda olunan faaliyetler, paydaşların önerileri, çalışanların önerileri, önümüzdeki dönemde beklenen değişiklikler ve GZFT (SWOT) çalışması göz önünde bulunduruldu.

7. GZFT çalışmasında ortaya çıkan zayıf yanlar iyileştirilmeye, tehditler bertaraf edilmeye; güçlü yanlar ve fırsatlar değerlendirilerek kurumun faaliyetlerinde fark yaratılmaya çalışıldı; önümüzdeki dönemlerde beklenen değişikliklere göre de önlemler alınmasına özen gösterildi.

8. Strateji, Hedef ve Faaliyetler kesinleştikten sonra her bir faaliyet maliyetlendirilmesi yapıldı.

9. Maliyeti hesaplanan her bir faaliyetler için kullanılacak kaynaklar belirtildi. Maliyeti ve kaynağı hesaplanan her bir faaliyet/projenin toplamları hesaplanarak bütçeler ortaya çıkartıldı.

Yukarıdaki çalışmalar gerçekleştirildikten sonra TEV Ezel Gülen Kıray Mesleki ve Teknik Anadolu Lisesinin 2015-2019 dönemi stratejik planına son halini vermek üzere Milli Eğitim Müdürlüğüne elektronik posta ile gönderilerek görüş istenmiştir.

Görüşleri doğrultusunda son düzenlemeler yapılarak plan taslağı son halini almıştır.

BÖLÜM I

STRATEJİK PLAN HAZIRLIK SÜRECİ

TEV EZEL GÜLEN KIRAY
MESLEKİ VE TEKNİK
ANADOLU LİSESİ

2015, İSTANBUL



A) Stratejik Plan Hazırlık Çalışmaları

Okul Müdürlüğümüzde MEB Strateji Geliştirme Başkanlığının 2013/26 no'lu genelgesi, MEB Strateji Geliştirme Başkanlığının 66968699/602.04/2498734 sayı ve 16.09.2013 tarihli yazısı, İl Milli Eğitim Müdürlüğünün 66594070 sayı ve 17/12/2014 Tarihli yazısı, İlçe Milli Eğitim Müdürlüğünün 7674726 sayı ve 26/12/2014 Tarihli yazıları gereğince 2015-2019 stratejik plan hazırlama süreci başlatılmıştır.

TEV Ezel Gülen Kıray Mesleki ve Teknik Anadolu Lisesi Müdürlüğünün 2015-2019 dönemi stratejik planının hazırlanması sürecinin temel aşamaları şunlardır: Üst Kurul ve Stratejik Plan Ekibinin oluşturulması, çalışma takviminin hazırlanması, uygulanacak yöntemlerin ve yapılacak çalışmaların belirlenmesi.

İl Milli Eğitim Müdürlüğü Stratejik Planlama Adımları	2014								2015									
	Nisan	Mayıs	Haziran	Temmuz	Ağustos	Eylül	Ekim	Kasım	Aralık	Ocak	Şubat	Mart	Nisan	Mayıs	Haziran	Temmuz	Ağustos	Eylül
1 Kurulan Ekip ve Üst Kurul Bilgilerinin İlçe Milli Eğitim Müdürlüğüne Bildirilmesi							X											
2 Ekip ve Kurul üyelerinin stratejik planlama konusunda hizmet içi eğitimden geçmesinin sağlanması								X										
DURUM ANALİZİ									X									
Tarihi Gelişim										X								
Mevzuat Analizi											X							
Faaliyet Alanları, Ürün ve Hizmetler												X						
3 Kurum içi ve kurum dışı analizler (Paydaş Analizi, Örgütsel Yapı, Teknolojik Düzey, İnsan Kaynakları, Mali Kaynakların araştırılması, GZFT vb. analizler)												X						
Üst Politika Belgeleri													X					
Gelişim ve Sorun Alanlarının Belirlenmesi													X					
İlçe Stratejik Plan Ekibinin Değerlendirmesi																		X
GELECEĞE YÖNELİM																		
Misyon-Vizyon-Temel İlke ve Değerler												X						
Temalar												X						
Stratejik Amaçlar												X						
Stratejik Hedefler													X					
Performans göstergeleri													X					
Stratejiler (Tedbirler)														X				
Faaliyet ve projeler														X				
5 MALİYETLENDİRME															X			
6 İZLEME VE DEĞERLENDİRME															X			
7 İlçe Stratejik Plan Ekibinin Değerlendirmesi																		X
8 Düzeltme, Onay ve Yayım																		X

Tablo1: Çalışma Takvimi

Okul Müdürlüğümüz bünyesinde okul müdürünün başkanlığında 1 müdür yardımcısı ve 4 öğretmenin yer aldığı stratejik plan üst kurulu 03/03/2014 tarihli 1 no’lu karar sayısı ile oluşturulmuştur.

TEV Ezel Gülen Kıray Mesleki ve Teknik Anadolu Lisesi Müdürlüğü
2015 – 2019 Stratejik Plan Üst Kurulu

TEV EZEL GÜLEN KIRAY MESLEKİ VE TEKNİK ANADOLU LİSESİ MÜDÜRLÜĞÜ		
STRATEJİK PLAN ÜST KURULU		
SIRA NO	ADI SOYADI	GÖREVİ
1	Mehmet Reşit KILIÇ	Okul Müdürü
2	Serap ÖZ	Müdür Yardımcısı
3	Meral KOÇAK	Alan Şefi
4	Yavuz ZENGİN	Okul Aile Birliği Başkanı
5	Elif KILIÇÖZ	Okul Aile Birliği Yönetim Kurulu Üyesi

Tablo2: Stratejik Plan Üst Kurulu

Stratejik Plan hazırlık çalışmaları kapsamında okul müdürlüğümüz bünyesinde 03/03/2014 tarihli 2 no’lu karar sayısı ile **Stratejik Plan Hazırlama ve Koordinasyon** ekibi oluşturulmuştur.

TEV Ezel Gülen Kıray Mesleki ve Teknik Anadolu Lisesi Müdürlüğü
2015-2019 Stratejik Plan Hazırlama ve Koordinasyon Ekibi

TEV EZEL GÜLEN KIRAY MESLEKİ VE TEKNİK ANADOLU LİSESİ MÜDÜRLÜĞÜ		
2015-2019 STRATEJİK PLAN HAZIRLAMA EKİBİ		
SIRA NO	ADI SOYADI	GÖREVİ
1	Soner YETGİN	Öğretmen
2	Ayşe Malkoç İSTENGEL	Rehber Öğretmen
3	Fatma ÇELİK	Öğretmen
4	Kadir KIR	Öğretmen
5	Selda ARSLAN	Öğretmen
6	Elif KILIÇÖZ	Okul Aile Birliği Başkan Yardımcısı
7	Özlem KILIÇ	Öğrenci Velisi
8	Sevil DEĞİRMECİ	Öğrenci Velisi

Tablo3: Stratejik Plan Hazırlama Ekibi

MEB 2015-2019 Stratejik Planı Hazırlık Programı çerçevesinde TEV Ezel Gülen Kıray Mesleki ve Teknik Anadolu Lisesi Müdürlüğü olarak “Stratejik plan hazırlık süreci” beş aşamalı olarak yürütülmüştür. Bu aşamalar: 1-Hazırlık Dönemi Çalışmaları ve Hazırlık Programı, 2-Durum Analizi, 3-Geleceğe Yönelim, 4-Maliyetlendirme, 5-İzleme ve Değerlendirme aşamalarından oluşmaktadır.

Stratejilerin Belirlenmesi;

Stratejik planlama ekibi tarafından, tüm iç ve dış paydaşların görüş ve önerilerini almak için çeşitli toplantılar yapılmış, planlı bir çalışmayla stratejik plan hazırlanmıştır.

Bu çalışmalarda izlenen adımlar;

1.Okulun var oluş nedeni (**misyon**), ulaşmak istenilen nokta (**vizyon**) belirlenip okulumuzun tüm paydaşlarının görüşleri ve önerileri alındıktan sonra vizyona ulaşmak için gerekli olan **stratejik amaçlar** belirlendi. Stratejik amaçlar;

a. Okul içinde ve faaliyetlerimiz kapsamında iyileştirilmesi, korunması veya önlem alınması gereken alanlarla ilgili olan stratejik amaçlar,

b. Okul içinde ve faaliyetler kapsamında yapılması düşünülen yenilikler ve atılımlarla ilgili olan stratejik amaçlar,

c. Yasalar kapsamında yapmak zorunda olduğumuz faaliyetlere ilişkin stratejik amaçlar olarak da ele alındı.

2. Stratejik amaçların gerçekleştirilebilmesi için **hedefler** konuldu. Hedefler stratejik amaçla ilgili olarak belirlendi. Hedeflerin spesifik, ölçülebilir, ulaşılabilir, gerçekçi, zaman bağlı, sonuca odaklı, açık ve anlaşılabilir olmasına özen gösterildi.

3. Hedeflere uygun belli bir amaca ve hedefe yönelen, başlı başına bir bütünlük oluşturan, yönetilebilir, maliyetlendirilebilir faaliyetler belirlendi. Her bir faaliyet yazılırken; bu faaliyet “amacımıza ulaştırır mı” sorgulaması yapıldı.

4. Faaliyetlerin gerçekleştirilebilmesi için sorumlu ekipler ve zaman belirtildi.

5. Faaliyetlerin başarısını ölçmek için **performans göstergeleri** tanımlandı.

6. Strateji, alt hedefler ve faaliyet/projeler belirlenirken yasalar kapsamında yapmak zorunda olunan faaliyetler, paydaşların önerileri, çalışanların önerileri, önümüzdeki dönemde beklenen değişiklikler ve GZFT (SWOT) çalışması göz önünde bulunduruldu.

7. GZFT çalışmasında ortaya çıkan zayıf yanlar iyileştirilmeye, tehditler bertaraf edilmeye; güçlü yanlar ve fırsatlar değerlendirilerek kurumun faaliyetlerinde fark yaratılmaya çalışıldı; önümüzdeki dönemlerde beklenen değişikliklere göre de önlemler alınmasına özen gösterildi.

8. Strateji, Hedef ve Faaliyetler kesinleştikten sonra her bir faaliyet maliyetlendirilmesi yapıldı.

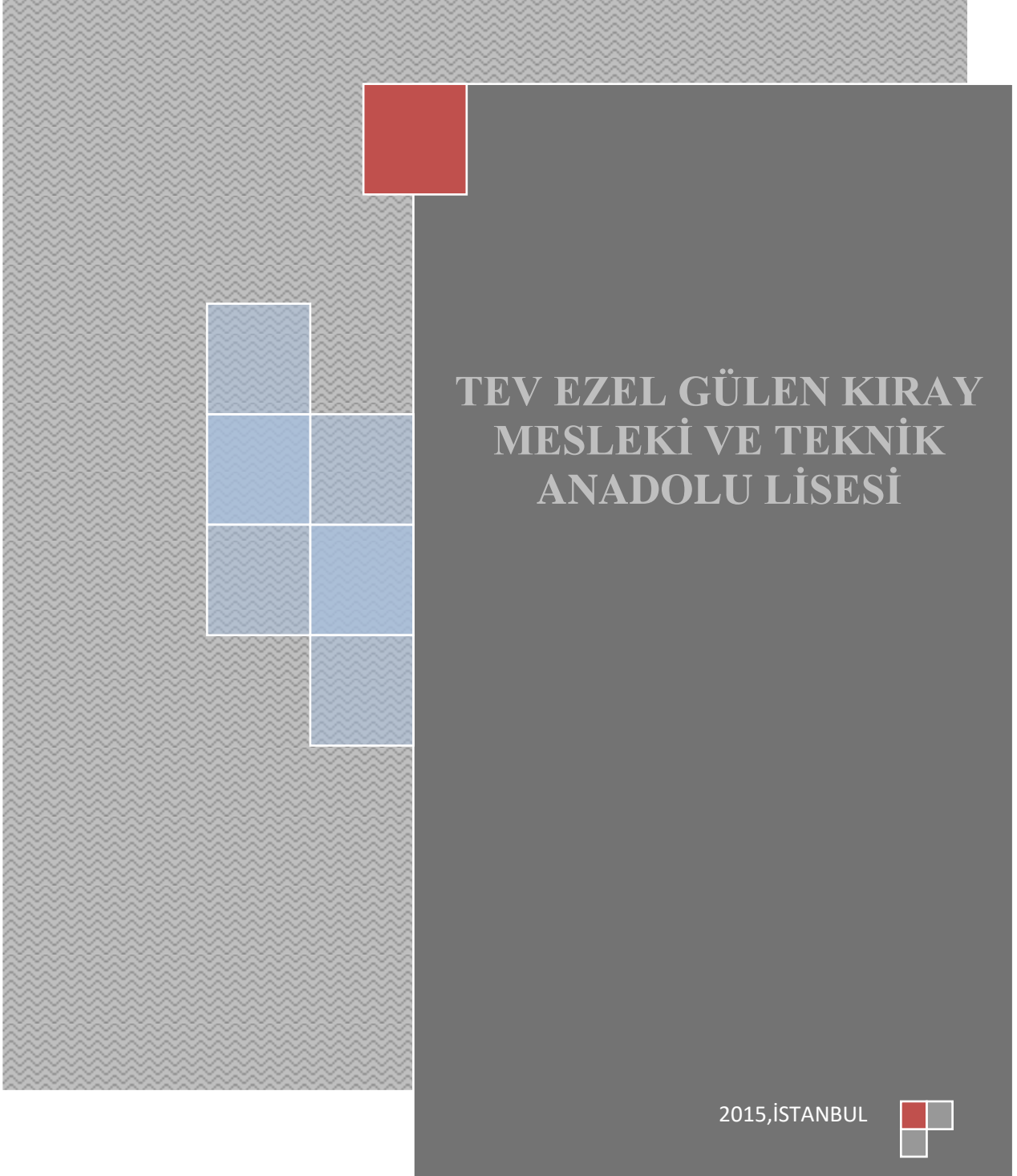
9. Maliyeti hesaplanan her bir faaliyetler için kullanılacak kaynaklar belirtildi. Maliyeti ve kaynağı hesaplanan her bir faaliyet/projenin toplamları hesaplanarak bütçeler ortaya çıkartıldı.

Yukarıdaki çalışmalar gerçekleştirildikten sonra TEV Ezel Gülen Kıray Mesleki ve Teknik Anadolu Lisesinin 2015-2019 dönemi stratejik planına son halini vermek üzere Milli Eğitim Müdürlüğüne elektronik posta ile gönderilerek görüş istenmiştir.

Görüşleri doğrultusunda son düzenlemeler yapılarak plan taslağı son halini almıştır.

BÖLÜM II

DURUM ANALİZİ



DURUM ANALİZİ

A) TARİHİ GELİŞİM

Okulumuz Çekmeköy ilçesi Nişantepe Mahallesi'nde 6800m2 alan ve 1374 m2 kapalı alan üzerine kurulu 24 derslikli MEB 2000.10 tip projesine uygun olarak bağışçı Sağlık Eğitim Vakfı tarafından yaptırılmıştır.

Okulumuza Türk Eğitim Vakfı tarafından, vâkfa bağış yapmış olan Merhume Doktor Ezel Gülen Kıray'ın adı verilmiş olup, "TEV Ezel Gülen Kıray Mesleki ve Teknik Anadolu Lisesi" adıyla Sağlık Hizmetleri Alanında eğitim-öğretim vermek üzere 2014-2015 Eğitim-Öğretim yılında açılmıştır.

Okulumuzda Fizik-Kimya-Biyoloji ve Sağlık laboratuvarları, 2 adet kapalı spor salonu/odası, 1 adet konferans salonu, revir, kütüphane, bilişim laboratuvarı, 1 adet kantin bulunmaktadır.

B) YASAL YÜKÜMLÜLÜKLER VE MEVZUAT ANALİZİ

TEV Ezel Gülen Kıray Mesleki ve Teknik Anadolu Lisesi; MEB taşra teşkilatında yer alan İstanbul Milli Eğitim Müdürlüğü, Çekmeköy İlçe Milli Eğitim Müdürlüğü'ne bağlı örgün eğitim yapan bir ortaöğretim okuludur. Okulumuz hiyerarşik olarak öncelikle Çekmeköy İlçe Milli Eğitim Müdürlüğü'ne bağlı bir kurumdur. Başta T.C. Anayasası olmak üzere her Türk vatandaşını olduğu gibi bizleri de bağlayan temel mevzuat hükümlerinin yanında özelde; Milli Eğitim Temel Kanunu, Ortaöğretim Kurumları Yönetmeliği, Özel Eğitim Yönetmeliği, Okul-Aile Birliği Yönetmeliği ve diğer eğitim-öğretim mevzuatı çerçevesinde faaliyetlerini yürütür.

MEVZUAT ADI
657 Sayılı Devlet Memurları Kanunu
1739 Sayılı Milli Eğitim Temel Kanunu
Devlet Memurları Sicil Yönetmeliği
Milli Eğitim Bakanlığı Ortaöğretim Kurumları Yönetmeliği
Millî Eğitim Bakanlığı İlköğretim ve Orta Öğretim Kurumları Sosyal Etkinlikler Yönetmeliği
Millî Eğitim Bakanlığı Okul-Aile Birliği Yönetmeliği
Millî Eğitim Bakanlığı Rehberlik ve Psikolojik Danışma Hizmetleri Yönetmeliği
Millî Eğitim Bakanlığı Sosyal ve Kültürel Yarışmalar Yönetmeliği
Okul Servis Araçları Hizmet Yönetmeliği
Öğretmenlik Kariyer Basamaklarında Yükselme Yönetmeliği
Yetiştirici ve Tamamlayıcı Sınıflar ve Kurslar Yönetmeliği
Kurum Tanıtım Yönetmeliği
Millî Eğitim Bakanlığı Bayrak Törenleri Yönergesi
Bilgi ve İletişim Teknolojileri Araçları ve Ortamlarının Eğitim Etkinliklerinde Kullanım Yönergesi
Millî Eğitim Bakanlığı Ortaöğretim Kurumlarına Geçiş Yönergesi
Millî Eğitim Bakanlığı Öğrencileri Yetiştirme Kursları Yönergesi
Millî Eğitim Bakanlığı Toplam Kalite Yönetimi Uygulama Yönergesi
Taşınır Mal Yönetmeliği

Tablo4: Mevzuat Listesi

C) FAALİYET ALANLARI ÜRÜN VE HİZMETLER

2015-2019 stratejik plan hazırlık sürecinde okul müdürlüğümüzün faaliyet alanları çeşitli çalışmalar yapılarak gruplandırılmıştır.

Buna göre okulumuzun faaliyet alanları ile ürün ve hizmetleri şu şekildedir:

Faaliyet Alanları Ürün Ve Hizmetler

EĞİTİM ÖĞRETİM FAALİYETLERİ
<ul style="list-style-type: none"> • Sınav ve derslerle ilgili kurallarını tanımlamak • Öğrenme öğretme yaklaşımlarının geliştirilmesi için çalışmalar yürütmek • Öğrenmenin gerçekleştirilmesi çalışmalarını yürütmek • Kitap seçimi • Ders programı • Öğretmen sınıf dağılımı • Müfredata uygun olarak yıllık planların yapılması • Öğretimin yürütülmesi • Ölçme ve değerlendirme • Öğrenci işleri ile ilgili hizmetleri yürütmek • Öğrencilere gerekli konularda rehberlik işlerini yürütmek • Konferans ve paneller • Meslek tanıtım organizasyonları • Bireysel görüşmeler • Disiplin/Onur Kurulu • Veli bilgilendirme toplantıları • Sosyal ve kültürel faaliyetlerin düzenlenmesi • Turnuvalar • Yarışmalar • Festivaller • Seminerler
YÖNETİM FAALİYETLERİ
<ul style="list-style-type: none"> • Planlama • Görev Dağılımı • Ölçme Değerlendirme • Süreçleri planlamak ve yürütmek • Kurul ve Komisyonları planlamak ve yönetmek • Performans analizi ve değerlendirilmesi çalışmalarını yürütmek • Norm hizmetlerini ve insan kaynağı ihtiyacının karşılanması ile ilgili çalışmalarını yürütmek • Destek Kuruluşları Koordinasyonu • Denetim • Kaynak ihtiyacı ve bütçeleme • Organizasyon ve iş tanımı
MALİ KAYNAKLARIN KULLANIMI
<ul style="list-style-type: none"> • Kaynak ihtiyaçlarını belirlemek • Genel bütçe kaynaklarının yönetmek • Okul Aile Birliği çalışmalarını izlemek • Fiziksel, tesisler ve stok yönetimi • Bakım, Onarım • Demirbaş ve stok yönetimi • Bağış • Kurs, kantin, kira gelirleri • Bakanlıktan gelen ödemeler • Taşıma hizmetleri

Tablo5: Faaliyet Alanları Ürün ve Hizmetler

D) PAYDAŞ ANALİZİ

Paydaş analizi çalışmaları ile stratejik planlama çalışmalarına veri sağlamak için okulumuz iç ve dış paydaşlarının okulumuz hizmetleri ile ilgili beklentilerini öğrenmek, memnuniyetlerini ölçmek ve okulumuzun hizmet performansını saptamak amacıyla çeşitli toplantılar ve görüşmeler yapılmıştır. Gerekli hallerde çeşitli anketler yapılacaktır.

Paydaş Belirleme Çalışması

Okulumuzun eğitim-öğretim hizmetleriyle ilgili olarak doğrudan ya da dolaylı yollarla ilişki içerisinde olduğumuz paydaşlarımız belirlenmiş ve paydaş listesinde verilmiştir.

PAYDAŞLAR	PAYDAŞ TÜRÜ			
	LİDER	ÇALIŞAN	TEMEL ORTAK	STRATEJİK ORTAK
Millî Eğitim Bakanlığı			X	
İstanbul Valiliği			X	
İstanbul Büyükşehir Belediyesi			X	
İl MEM Müdürlüğü	X		X	
Çekmeköy İlçe MEM Müdürlüğü	X		X	
Okul Müdürü	X			
Müdür Yardımcıları		X		
Öğretmenler		X		
Hizmetliler		X		
Okul Kantincileri		X		
Okul Aile Birliği			X	
İlköğretim Okulları			X	
Ortaöğretim Okulları			X	
Çekmeköy Belediyesi				X
Özel Öğretim Kurumları			X	
Sendikalar				X
Sağlık Kurum ve Kuruluşları			X	
Halk Eğitim Merkezi			X	

Tablo6: Paydaş Analizi

Paydaş Etki Önem Matrisi

Çalışmalarımızda katkı sağlama durumlarına göre “Paydaş Etki-Önem Matrisi” oluşturulmuş olup listede verilmiştir.

NEDEN PAYDAŞ				
	Neden Paydaş	Paydaşın Kuruluşu Etkileme Derecesi	Paydaşın Taleplerine Verilen Önem	Sonuç
		Tam-5, Çok-4, Orta-3, Az-2, Hiç-1		
		1,2,3İzle 4,5 Bilgilendir	1,2,3 Gözet 4,5 Birlikte Çalış	
Öğretmen	Eğitim öğretimi sağlar	5	5	Bilgilendir, Birlikte Çalış
Öğrenci	Verilen hizmetten yararlanır	5	5	Bilgilendir, Birlikte Çalış
Veli	Verilen hizmetten yararlanır ve verilen hizmete katkı sağlar	5	5	Bilgilendir, Birlikte Çalış
Milli Eğitim Bakanlığı	Eğitim-öğretim işlerini düzenler	5	5	Bilgilendir, Birlikte Çalış
İl MEM Müdürlüğü	Eğitim-öğretim işlerini düzenler	5	5	Bilgilendir, Birlikte Çalış
Çekmeköy İlçe MEM	Eğitim-öğretim işlerini düzenler	5	5	Bilgilendir, Birlikte Çalış
Hizmetliler	Okulun temizliğini ve güvenliğini sağlar.	5	5	Bilgilendir, Birlikte Çalış
Okul Kantincileri	Öğrencilerin yiyecek ve içecek hizmetlerini karşılar	5	5	Bilgilendir, Birlikte Çalış
Okul Aile Birliği	Okulun fiziksel ve mali ihtiyaçlarını düzenler	5	5	Bilgilendir, Birlikte Çalış

Tablo7: Paydaş Etki-Önem Matrisi

E) KURUM İÇİ VE DIŞI ANALİZ

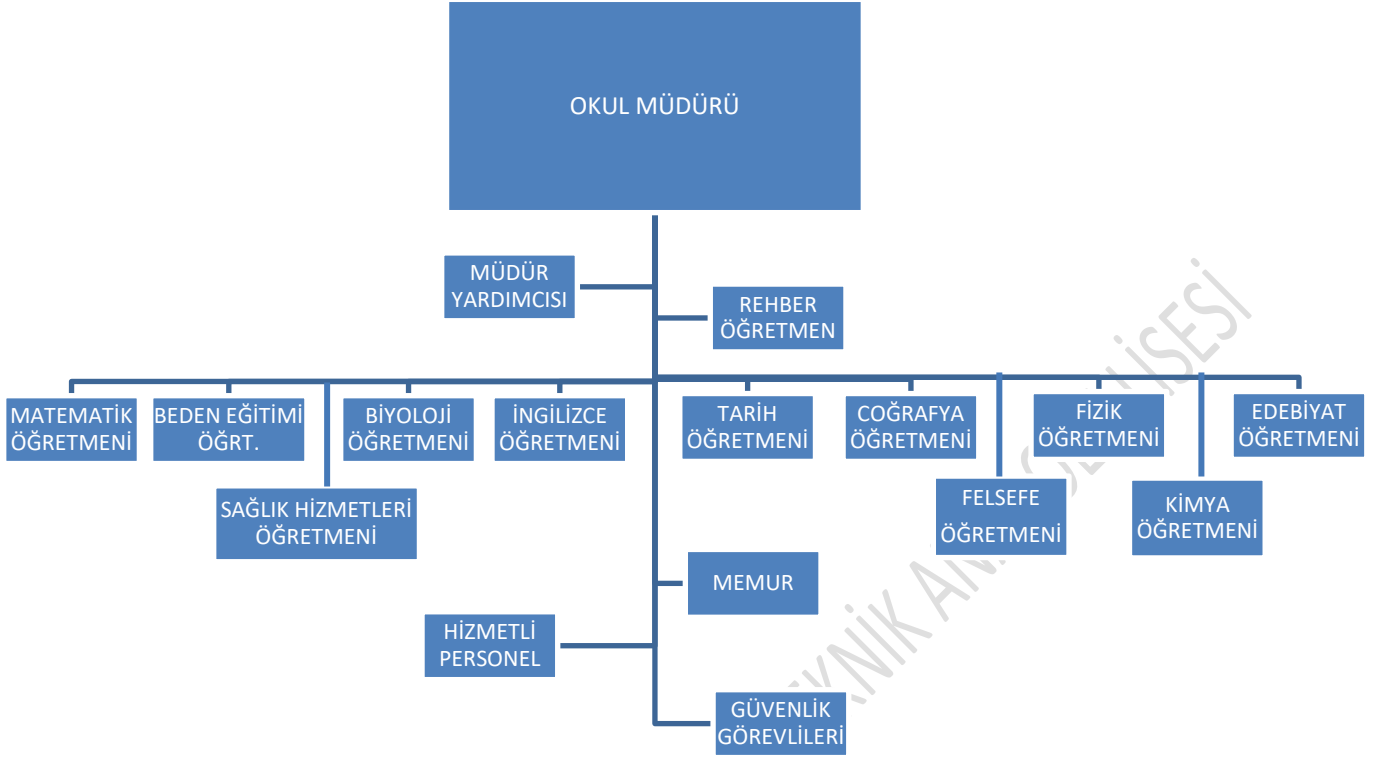
E.1) Kurum İçi Analiz

Kurumun Organizasyon Yapısı

Müdür	1
Müdür Yardımcısı	3
Branş Öğretmeni	30
Rehber Öğretmen	1
Memur	0
Hizmetli (Kadro)	1
Hizmetli (Ücretli)	4
Güvenlik (Ücretli)	1
Öğrenci Sayısı	775

Tablo8: Kurumun Organizasyon Yapısı

TEV Ezel Gülen Kıray Mesleki ve Teknik Anadolu Lisesi Müdürlüğü Teşkilat Şeması



Şekil 1: Kurumun Teşkilat Şeması

Kurulan Ekip / Kurul ve Komisyonlar

Okulumuzda çeşitli alanlarda çalışma yapmak, yapılan iş ve işlemleri takip etmek amacıyla yönetmelikler gereği olması gereken kurul ve komisyonlar kurulmuş bu kurul ve komisyonlar belirli aralıklarla veya ihtiyaç durumlarına göre toplanmaktadır.

Kurulan Ekip, Kurul ve Komisyonlar

KURULAN EKİP/KURUL VE KOMİSYON ADI	KURULAN EKİP/KURUL VE KOMİSYON ÜYELERİ	TOPLANMA PERİYODU
Öğretmenler Kurulu	Tüm Öğretmenler Öğrenci Temsilcisi	Yılda en az 3 kez
Zümre Öğretmenler Kurulu	Zümre Öğretmenleri	Yılda en az 3 kez
Şube Öğretmenler Kurulu	Aynı Şubede Derse Giren Tüm Öğretmenler	Yılda en az 3 kez
Sosyal Etkinlikler Kurulu	1 Müdür Yardımcısı 1 Öğretmen 3 Öğrenci 2 Veli	Ayda bir kez
Kantin Denetleme Komisyonu	1 Müdür Yardımcısı 2 Öğretmen	Ayda bir kez
Okul Öğrenci Meclisi	1 Müdür Yardımcısı 1 Öğretmen 3 Öğrenci	Ayda bir kez
Rehberlik Hizmetleri Yürütme Kom.	Tüm Sınıf Rehber Öğretmenleri Rehber Öğretmen	Yılda en az 3 kez
Muayene ve Kabul Komisyonu	1 Müdür Yardımcısı 2 Öğretmen	Gerekli görüldüğünde

Satın Alma Komisyonu	1 Müdür Yardımcısı 2 Öğretmen	Gerekli görüldüğünde
Onur Kurulu	1 Müdür Yardımcısı 2 Öğretmen	Yılda en az 2 kez
Ödül ve Disiplin Kurulu	1 Müdür Yardımcısı 2 Öğretmen	Yılda en az 2 kez
Okul Gelişimi Yönetim Ekibi	5 Öğretmen	Ayda bir kez
Değerler Eğitimi Ekibi	3 Öğretmen	Ayda bir kez
Şiddeti Önleme ve Azaltma Ekibi	1 Müdür Yardımcısı Rehber Öğretmen 2 Öğretmen	Ayda bir kez
Sivil Savunma Ekibi	2 Öğretmen	Yılda en az 2 kez

Tablo9: Kurulan Ekip, Kurul ve Komisyonlar

TEV Ezel Gülen Kıray Mesleki ve Teknik Anadolu Lisesi Müdürlüğü İnsan Kaynakları

İNSAN KAYNAKLARI TABLOSU		
SIRA NO	ÜN VAN	SAYI
1	Müdür	1
2	Müdür Yardımcısı	3
3	Matematik Öğretmeni	4
4	Kimya Öğretmeni	1
5	Edebiyat Öğretmeni	4
6	Edebiyat Öğretmeni (Ücretli)	1
7	Biyoloji Öğretmeni	4
8	Beden Eğitimi Öğretmeni	2
9	Tarih Öğretmeni	2
10	Coğrafya Öğretmeni	1
11	Fizik Öğretmeni	1
12	İngilizce Öğretmeni	5
13	Rehber Öğretmen	2
14	Felsefe Öğretmeni	1
15	Sağlık/ Sağlık Hizmetleri Öğretmeni	4
16	Memur	-
17	Hizmetli	5

Tablo10: İnsan Kaynakları Tablosu

Personelin Öğrenim Durumlarına Göre Dağılımı

Öğrenim Durumu	Öğrenim Durumlarına Göre Dağılım	
	Sayı	Oran %
Doktora	0	%0
Yüksek Lisans (Tezli)	3	%10
Yüksek Lisans (Tezsiz)	7	%22
Lisans	22	%65
Ön Lisans	1	%3
Enstitü	0	%0
Lise	0	%0
İlköğretim	0	%0
İlkokul	0	%0
TOPLAM	32	%100

Tablo11: Personel Öğrenim Durumu Tablosu

Personelin Yaş Dağılımı

Mevcut Duruma göre	17 – 30 yaş	31 – 40 yaş	41 – 50 yaş	51 – 60 yaş	61 + yaş	TOPLAM
Sayı	6	20	5	2	0	33
Oran %	%18	%60	%16	%6	%0	%100

Tablo12: Personelin yaş dağılımı

TEV Ezel Gülen Kıray Mesleki ve Teknik Anadolu Lisesi Müdürlüğü Genel İstatistikleri

Okul Türü Okul Adı	Derslik Sayısı	Şube Sayısı	Öğrenci Sayısı			Öğretmen Sayısı	Derslik Başına Düşen Öğrenci Sayısı	Şube Başına Düşen Öğrenci Sayısı	Öğretmen Başına Düşen Öğrenci Sayısı
			Erkek	Kız	Toplam				
Mesleki ve Teknik Anadolu Lisesi	24	24	194	581	447	33	32	32	23

Tablo13: Genel İstatistikleri

TEV Ezel Gülen Kıray Mesleki ve Teknik Anadolu Lisesi Müdürlüğü Teknolojik Kaynakları

Okulumuzda tüm laboratuvar ve diğer alanlarda kablosuz İnternet erişimi vardır. Tüm idari birimlerde bilgisayar, yazıcı ve internet erişimi bulunmaktadır. Konferans salonumuzda elektronik perde ve sabit Projeksiyon mevcuttur. Ancak henüz sınıflara internet erişimi sağlanmamıştır. Her sınıfta Etkileşimli Tahta Kurulumu mevcuttur.

Öğrenme ortamında çocuklukla bilgisayar ortamında hazırlanmış dokümanlar kullanılmaktadır. Fotokopi ve baskı hizmetleri için yeterli makine vardır.

TEV Ezel Gülen Kıray Mesleki ve Teknik Anadolu Lisesi Müdürlüğü Mali Kaynakları

Yıllara Göre TEV Ezel Gülen Kıray Mesleki ve Teknik Anadolu Lisesi Müdürlüğü Gelir Gider Tablosu

YILLAR	GELİR	GİDER	GELİR/GİDER ORANI
2014	80.000	90.000	%-10
2015	90.000	100.000	%-10
2016	100.000	110.000	%-10
2017	110.000	120.000	%-10

Tablo14: Gelir Gider Tablosu

E.2) Kurum Dışı Analiz (PEST)

İstanbul'un Çekmeköy ilçesindeki eğitim hayatı, Çekmeköy Belediyesi'nin, Çekmeköy Kaymakamlığı'nın ve İlçe Milli Eğitim Müdürlüğü'nün ortak vizyonu "Çekmeköy'ü bir eğitim vadisi" haline dönüştürülmesi için gereken her türlü çalışmaları yapmak adına hızla artan nüfusa paralel olarak yeni okul yapımları devam etmektedir.

Dünyada yaşanan hızlı gelişme ve değişimler, iletişim teknolojilerinin artan bir hızda egemen olması, nüfusun farklılaşması ve artması, yaşam biçimlerinin değişmesi ve çok uluslu şirketlerin dünya çapında etkin olmaya çalışması eğitimde büyük değişikliklere neden olmuştur. PISA, TIMSS, Uluslararası Eğitim Programları ve öğrenci değişimleri eğitimi değiştirmeye, gelişmeye zorlamaktadır. Bu programlar aracılığı ile eğitim kurumları ve eğitim kurumlarında söz sahibi olanlar, eğitimde ulaşılan yeri değerlendirmekte, yeni eğilimler konusunda bilgi sahibi olmaktadır. Geçmişin ezberi ve bilgiyi amaçlayan eğitim sistemi artık hayal gücünü geliştirmeyi, kendini gerçekleştirme, araştırma becerisi ve eleştirel yaklaşımla soru sorabilme becerisini kazandırmayı amaçlamaktadır. Dünya genelinde yaşanan nüfus gelecekte temel hizmetleri bile yürütemeyecek duruma gelecektir. Bu bakımdan genç nüfusun eğitilmesi kadar yaşlı nüfusun da eğitilmesi gerekmektedir. "Hayat Boyu Öğrenme" kavramı eğitime gittikçe daha fazla girecektir.

Üst Politika Belgeleri

Stratejik plan hazırlıkları kapsamında üst politika belgeleri incelenmiş, bu belgelerde belirtilen hedefler doğrultusunda amaç ve hedeflerimiz belirlenmiş olup İncelenen üst politika belgeleri listelenmiştir.

ÜST POLİTİKA BELGELERİ	
1	MEB 2015-2019 Stratejik Planı
2	İstanbul İl Milli Eğitim Müdürlüğü 2015-2019 Stratejik Planı
3	Çekmeköy İlçe Milli Eğitim Müdürlüğü 2015-2019 Stratejik Planı
4	Çekmeköy Belediyesi 2015-2019 Stratejik Planı
5	İSTKA 2014-2023 Bölge Kalkınma Planı

Tablo15: Üst Politika Belgeleri

F) GZFT (Güçlü, Zayıf, Fırsat, Tehdit) Analizi

Okul Müdürlüğümüzün GZFT Analizi çalışmaları kapsamında;

- 1.Stratejik Plan Hazırlama ekibi tarafından oluşturulan GZFT Analiz Formu iç paydaşlarımızla paylaşılarak,
- 2.Öğretmenler Kurulu ve diğer bilgilendirme toplantılarıyla,

Okul müdürlüğümüzün zayıf ve güçlü yanları ile fırsat ve tehditlerinin tespiti yapılmıştır. Yapılan çalışmalara göre Okul Müdürlüğümüzün güçlü ve zayıf yönleri ile fırsatları ve tehditleri 3 Tema başlığı altında aşağıda yer almaktadır.

(GZFT) Analizi

GZFT		
GÜÇLÜ YÖNLER		
Eğitim ve Öğretimi Tamamlama	Eğitim ve Öğretimde Kalite	Kurumsal Kapasite
<ul style="list-style-type: none"> • Sürekli devamsız öğrencilerin azlığı • Okulda sağlık alanının olması • Teknolojiyi kullanabilme imkanı • Donanımlı bir okul olması • İstekli öğrencilerin okulumuzu tercih etmesi 	<ul style="list-style-type: none"> • Zümrelerin iş birliğinin güçlü olması • Seçmeli dersler ile ilgili öğrencilere geniş bir yelpazenin sunuluyor olabilmesi 	<ul style="list-style-type: none"> • Dinamik ve tecrübeli öğretmen ve idareci kadrosuna sahip olması • Tam gün eğitimin yapıyor olması • Deneyimli personel sayısının fazla olması • İdareci ve personel ilişkilerinin kuvvetli olması
ZAYIF YÖNLER		
Eğitim ve Öğretimi Tamamlama	Eğitim ve Öğretimde Kalite	Kurumsal Kapasite
<ul style="list-style-type: none"> • Öğrencilerin uzak kesimlerden gelmeleri • Maddi Güçsüzlük • Sosyal faaliyetler için gerekli yardımın yapılmaması • Kız öğrencilerin fazla olması 	<ul style="list-style-type: none"> • Günlük ders saati sayısının 9 olması 	<ul style="list-style-type: none"> • Ücret karşılığı çalıştırılan öğretmenlerin kpss sınavına çalışmak için erken iş bırakmaları • Okul aile birliği tarafından çalıştırılan personel sayısının imkânlar çerçevesinde az olması
FIRSATLAR		
Eğitim ve Öğretimi Tamamlama	Eğitim ve Öğretimde Kalite	Kurumsal Kapasite
<ul style="list-style-type: none"> • Mezun öğrencilerin kolay şekilde iş imkanı bulabilmesi • Veli ilgisizliği • Okulumuzun merkezden uzak olması ve çevre şartları • Okula ulaşımın kolay olmaması • Yüksek öğretime sınavsız ve dikey geçiş 	<ul style="list-style-type: none"> • Okul yönetici ve öğretmenlerinin ihtiyaç duyulduğunda İlçe MEM yöneticilerine ulaşabilmesi • Yüksek Lisans derecesine sahip öğretmenlerin %50 olması 	<ul style="list-style-type: none"> • İhtiyaç duyulduğunda Belediyenin okul işlerini kısa sürede tamamlaması • Türk Eğitim Vakfı'nın okulumuza sağladığı maddi-manevi destek
TEHDİTLER		
Eğitim ve Öğretimi Tamamlama	Eğitim ve Öğretimde Kalite	Kurumsal Kapasite
<ul style="list-style-type: none"> • Otobandan gelen yüksek sesli araç sesleri ve egzoz dumanı 	<ul style="list-style-type: none"> • Norm kadroların okulun yeni açılmasından dolayı tamamlanamamış olması 	<ul style="list-style-type: none"> • Okul ihate duvarının tamamlanmamış olması • Çevre Şartları • Okul bağlantı yollarının tam olarak tamamlanmamış olması

Tablo16: GZFT Analizi

TEV Ezel Gülen Kıray Mesleki ve Teknik Anadolu Lisesi Müdürlüğü Gelişim ve Sorun Alanları

Okul Müdürlüğümüzün Gelişim ve Sorun Alanları; Kurum içi, GZFT, Kurum dışı (PEST) Analizi çalışmaları, paydaş anketleri, birebir yapılan görüşmeler sonucunda elde edilen veriler doğrultusunda katılımcı bir yaklaşım kapsamında aşağıdaki şekilde tespit edilmiştir.

1.TEMA: EĞİTİM VE ÖĞRETİMİ TAMAMLAMA	
1	Öğrencilerin bazen ulaşım kaynaklı olarak sabahları derslere geç gelmesi
2	Okulun yeni açılması sebebiyle norm kadroların tamamlanmamış olması
3	Öğrencilerin gerektiği kadar ders çalışmaması
4	Meslek lisesi olmamız nedeniyle öğrencilerin üniversite sınavına hazırlanırken lise3 ve lise4 sınıflarında temel derslerden bazılarını görmeyecek olması
5	Öğrencilerin hazır bulunuşluk seviyelerinin düşük olması
6	Öğrencilerin okulumuzu tercih etmeden önce meslekle ilgili yetersiz bilgi sahibi olmaları
7	Öğrencilerin ödevlerine ve sınavlarına zamanında çalışma alışkanlığı olmaması

Tablo17: Eğitim ve Öğretimi Tamamlama

2.TEMA: EĞİTİMDE KALİTENİN ARTIRILMASI	
1	Okul sağlığı ve temizliği konusunda yetersizliklerin olması
2	Okul aile birliğinin yeterli imkanı olmaması sebebiyle yeterli personelin çalıştırılmaması
3	Etkileşimli tahtaların kurulumu yapılmasına rağmen bazı kalibrasyonların yapılmamış olması
4	Öğrencilerin kırtasiye malzemelerini kolaylıkla alabileceği çevrede bir mağazanın bulunmaması

Tablo18: Eğitimde Kalitenin Artırılması

3.TEMA: KURUMSAL KAPASİTENİN GELİŞTİRİLMESİ	
1	Fiziki kapasitesinin yetersiz olması
2	Ödenek yetersizliği nedeniyle laboratuvarların tamamlanmamış olması
3	Okul ihate duvarının tamamlanmamış olması
4	Konferans Salonunun tamamlanmamış olması
5	Kütüphanenin tamamlanmamış olması
6	Kantinin çok büyük olmaması nedeniyle öğrencilerin sırada beklemesi
7	Öğrencilerin Spor dersi için okul bahçesindeki saha alanlarının olmaması
8	Bina çatısının düzgün yapılmamasından dolayı içeriye sızan su akıntıları
9	Binanın dış mantolamasının düzgün yapılmamasından dolayı çatlakların oluşması

Tablo19: Kurumsal Kapasitenin Geliştirilmesi

BÖLÜM III

GELECEĞE YÖNELİM

TEV EZEL GÜLEN KIRAY
MESLEKİ VE TEKNİK
ANADOLU LİSESİ

2015-2019 STRATEJİK PLANI

TEV EZEL GÜLEN
KIRAY MESLEKİ VE
TEKNİK ANADOLU
LİSESİ

2015, İSTANBUL

2015 İSTANBUL



BÖLÜM III: GELECEĞE YÖNELİM

A. MİSYON, VİZYON VE TEMEL DEĞERLER

Okul Müdürlüğümüzün Misyon, vizyon, temel ilke ve değerlerinin oluşturulması kapsamında öğretmenlerimiz, öğrencilerimiz, velilerimiz, çalışanlarımız ve diğer paydaşlarımızdan alınan görüşler, sonucunda stratejik plan hazırlama ekibi tarafından oluşturulan Misyon, Vizyon, Temel İlke ve Değerler; Okulumuz üst kuruluna sunulmuş ve üst kurul tarafından onaylanmıştır.

MİSYONUMUZ

Misyonumuz • Atatürk İlke ve İnkılâplarına, Anayasada ifadesini bulan Atatürk Milliyetçiliğine bağlı, • Türk Milletinin millî, ahlaki, insani ve kültürel değerlerini benimseyen; ailesini, vatanını, milletini seven ve daima yüceltmeye çalışan, • Olaylara çok yönlü ve tarafsız bakabilen, • Sorumluluklarını bilen ve yerine getiren, • İnsan haklarına saygılı, haklarını bilen ve koruyan, • Hür ve bilimsel düşünme gücüne sahip, • Bireysel yeteneklerini ve öğrenme stillerini dikkate alarak öğrenen, bilgili, becerili ve özgüvenli olan, • Çevresi ile iyi ve olumlu iletişim kuracak davranışı kazanan, • Türk Milletini çağdaş uygarlığın yapıcı, yaratıcı, saygın bir ortağı yapma

VİZYONUMUZ

İSTİYORUZ Kİ... • Okulumuzda Sevgi, Saygı ve Hoşgörü herkesin ortak değeri olsun. • Toplumsal yaşantımızın her alanında herkes hukukun üstünlüğüne inansın • Okulumuzda öğrenme temel ihtiyaç kabul edilsin. • Öğrenenler öğrendiklerini kendisi, ailesi, milleti ve tüm insanların yararı için kullansın. • Okulumuzda öğrenen ve öğretenler değişime ve gelişime açık olsun. • Okulumuzda çalışanlar gerekenleri yaparken kendilerinden emin olsun. Doğruları yaptıklarında alacakları cevaptan korkmasın ve gerekenleri yerine

TEMEL DEĞERLERİMİZ

1. Genellik ve eşitlik,
2. Planlılık,
3. Ferdin ve toplumun ihtiyaçları,
4. Yöneltilme,
5. Eğitim Hakkı,
6. Fırsat ve İmkan Eşitliği,
7. Süreklilik
8. Atatürk İnkılâp ve İlkeleri ve Atatürk Milliyetçiliği,
9. Demokrasi Eğitimi,
10. Laiklik,
11. Bilimsellik,
12. Karma Eğitim,
13. Okul ve ailenin işbirliği,
14. Her yerde Eğitim

B) TEMA, AMAÇ, HEDEF VE TEDBİRLER

TEMA1: EĞİTİM VE ÖĞRETİMİ TAMAMLAMA

Stratejik Amaç 1:

Sağlık alanında deneyimli, bilgi ve beceri sahibi personel yetiştirmek.

Stratejik Hedef 1.1

Eğitim Öğretimi Tamamlama

Öğrencilerimizin okulumuzdan verdiğimiz eğitimi en iyi şekilde tamamlamalarına imkanlar sunmak ve onları bilgi ve beceri kazanmış bir biçimde meslek hayatına hazırlamak.

Performans Göstergeleri

PERFORMANS GÖSTERGESİ	ALT KIRILIM PERFORMANS GÖSTERGESİ	MEVCUT DURUM				HEDEF
		2014	2015	2016	2017	2019
PG.1.1.1: ADNS sisteminde okul bölgesine kayıtlı olan öğrencilerin okulumuzdaki eğitim öğretime katılım oranı %	9.sınıf	%10				%50
	10.sınıf	%5				%50
PG.1.1.2: Devamsızlık oranı (10 gün ve üzeri) %	9.sınıf	%0.5	%0	%0	%0	%0
	10.sınıf		%0	%0	%0	
	11.sınıf			%0	%0	
	12.sınıf				%0	
PG.1.1.3: Sürekli Devamsız öğrenci oranı %	9.sınıf	%0.5				
	10.sınıf	%0				
PG.1.1.4: sistemden ayrılma oranı (Terk) %	9.sınıf	%0				%0
	10.sınıf	%0				%0

Tablo20: Performans Göstergeleri (Eğitim-Öğretimi Tamamlama)

MEVCUT DURUM ANALİZİ

2014 yılında ADNS sistemine kayıtlı olup okulumuza devam eden öğrenci oranı %10 iken bu oran 2015 yılında %5 olarak görülmektedir, bunun sebebi olarak; çevre şartları ve okulumuza yakın ilköğretim kurumundaki öğrencilerin TEOG yerleştirme puanlarının yetersiz olması gözlemlenmiştir.

TEDBİRLER

SIRA NO	TEDBİRLER
1	Öğrencilerin çevre okullardaki ders başarılarını artırmaları için okul müdürlükleriyle gerekli toplantıları yapmak
2	Öğrencilere okulumuza gelmelerini teşvik amacıyla onlara gerekli tanıtımlar yapmak
3	Seçecekleri meslek konularında gerekli rehberliği çevre okullarla koordineli şekilde yapmak

Tablo21: Tedbirler (Eğitim-Öğretimi Tamamlama)

TEMA2: EĞİTİM VE ÖĞRETİMDE KALİTENİN ARTIRILMASI

Stratejik Amaç 2:

Sağlık alanında eğitimlerine devam edebilmeleri için öğrencilerin ön bilgi, beceri ve deneyimlerini kazanmalarını sağlamak.

Stratejik Hedef 2.1

Öğrenci Başarısı ve Öğrenme Kazanımları

Öğrencilerimizin başarı seviyelerini yükseltmek, sahip olacakları bilgi, beceri, ve deneyimlerini ileriki eğitim hayatlarında en iyi şekilde kullanabilmelerini sağlamak.

Performans Göstergeleri

PERFORMANS GÖSTERGESİ	ALT KIRILIM PERFORMANS GÖSTERGESİ	MEVCUT DURUM				HEDEF
		2014	2015	2016	2017	2019
PG.2.1.1 YGS' de 140 ve üstünde puan alan öğrenci sayısı	9.sınıf	-				850
	10.sınıf	-				850
PG.2.1.2: Öğrenci başarısını artırmaya yönelik açılan kurs sayısı	9.sınıf	-				10
	10.sınıf	-				10
	11.sınıf				4	
PG.2.1.3:Öğrenci başarısını artırmaya yönelik açılan kurslara katılan öğrenci sayısı	9.sınıf	-				850
	10.sınıf	-				850
	11.sınıf				110	
PG.2.1.4: Ulusal düzeyde yapılan yarışma, sosyal, kültürel ve sportif faaliyetlere katılan öğrenci sayısı	9.sınıf	2				150
	10.sınıf	-	5			150
	11.sınıf			20	20	
PG.2.1.5: Branşlar bazında yeni öğretim programları, metot ve teknikler ile ilgili olarak yapılan toplantı vb. etkinliksayısı	9.sınıf	5				10
	10.sınıf	-				10

PG.2.1.6: Öğrencilerin yılsonu başarı puanı ortalamaları	9.sınıf	72			85
	10.sınıf	-			150
	11.sınıf				
PG.2.1.7: Sınıf tekrarı yapan öğrenci sayısı	9.sınıf	1	5		0
	10.sınıf	-	1		0
PG.2.1.8:Okul Bünyesinde Düzenlenen sportif etkinlik sayısı	9.sınıf	2			15
	10.sınıf	-			15
PG.2.1.9 Okul Bünyesinde Düzenlenen Sosyal ve Kültürel etkinlik sayısı	9.sınıf	4			20
	10.sınıf	-			20
PG.2.1.10: Disiplin cezası/yaptırım uygulanan öğrenci sayısı	9.sınıf	0			0
	10.sınıf	0			0
PG.2.1.11: Teşekkür Takdir Belgesi alan öğrenci sayısı	9.sınıf	84		47	850
	10.sınıf	-		52	850
	11. sınıf			109	
PG.2.1.12: Öğrenci Başına okunan kitap sayısı	9.sınıf	204			850
	10.sınıf	-			850
PG.2.1.13:Öğrencilere yönelik yapılan sağlık taramaları sayısı	9.sınıf	1			5
	10.sınıf	-			5
PG.2.1.14:Öğrencilere yönelik yapılan aşı çalışmaları sayısı	9.sınıf	-			2
	10.sınıf	-			2
PG.2.1.15:Ulusal düzeyde yarışmalar ve etkinliklerde derece alan öğrenci sayısı	9.sınıf	2			20
	10.sınıf	-			20

Tablo22: Performans Göstergeleri (Öğrenci Başarısı ve Öğrenme Kazanımları)

MEVCUT DURUM ANALİZİ

2014 yılında öğrencilerimizin öğrenme düzeyi çok da yeterli düzeyde olmadığı gözlemlenmiş, bunun sebebinin de okulumuzun ilk senesi olması sebebiyle öğretmen norm kadrosunun tamamlanamamış olmaması ve öğrencilerin ders çalışma alışkanlığının olmaması olduğu görülmüştür.

TEDBİRLER

SIRA NO	TEDBİRLER
1	Öğrencilerin başarılarını artırmak için norm kadronun ivedilikle tamamlanması
2	Öğrencilerin üniversiteye hazırlanmalarında gerekli tedbirlerin alınıp en iyi şekilde öğrencileri üniversite sınavına hazırlamak
3	Öğrencilerin devamsızlık problemini en aza indirmek
4	Öğrencilerin derse hazırlıklı gelmelerini ve verilen ödev ve görevleri zamanında yapmalarını sağlamak
5	Öğrencilere ders çalışma alışkanlığı kazandırmak

Tablo23: Tedbirler (Öğrenci Başarısı ve Öğrenme Kazanımları)

Stratejik Hedef 2.2: Eğitim ve Öğretim ile İstihdam İlişkisinin Geliştirilmesi:

Eğitim Öğretimin Kalitesini Arttırarak Öğrencileri Bir Üst Öğrenime ve Hayata Hazırlamak, Üst Sınıflar İçinde Kolay İstihdam Edilebilir Kalitede Eğitim Vermek.

Performans Göstergeleri

PERFORMANS GÖSTERGESİ	MEVCUT DURUM				HEDEF
	2014	2015	2016	2017	2019
PG.2.2.1:Son sınıf öğrencilerini bir üst öğrenime hazırlamaya yönelik açılan kurs sayısı			-		10
PG.2.2.2:Son sınıf öğrencilerine yönelik açılan kurslara katılan öğrenci sayısı			-		210
PG.2.2.3 TEOG sınav sonuçlarına göre tercih ettiği okullardan ilk beş tercihinden birine yerleşebilen öğrenci sayısı			-		210
PG.2.2.4: Ön Lisans Programlarına yerleşen öğrenci sayısı (12.Sınıf)			-		100
PG.2.2.5: Lisans Programlarına yerleşen öğrenci sayısı (12.Sınıf)			-		110
PG.2.2.6: Öğrencilerimizin mesleki yeterliliklerine yönelik işveren memnuniyet oranı			-		%100
PG.2.2.7: Okul, öğrenci veya öğretmenlerin yaptığı patent veya model başvuru sayısı			-		5
PG.2.2.8: Sektörle iş birliği protokolü kapsamında eğitim alan öğrenci sayısı			-		210
PG.2.2.9:Alan/Dal sayısı			1/3		1/3
Pg.2.2.10:Alan/Dal programlarına göre atölye veya uygulama alanları sayısı			1/3		1/3
PG.2.2.11:Sektör ihtiyaç analizlerine göre oluşturulan yeni alan/dal sayısı			-		-

Tablo24: Performans Göstergeleri (Eğitim ve Öğretim ile İstihdam İlişkisinin Geliştirilmesi)

MEVCUT DURUM ANALİZİ

Okulumuz 2014-2015 eğitim-öğretim yılında yeni açılmış olmasından dolayı son sınıf öğrencilerimizin olmaması nedeniyle bu bölümde sadece ileriki yıllarda alınacak tedbirler incelenmiştir.

TEDBİRLER

SIRA NO	TEDBİRLER
1	Öğrencilerin mezun olduktan sonra iş hayatlarında %100 işveren memnuniyeti sağlamak
2	Öğrencilerin üniversiteye hazırlanmalarında gerekli tedbirlerin alınıp en iyi şekilde öğrencileri üniversite sınavına hazırlamak
3	Sektörle işbirliği protokolleri sağlamak
4	Son sınıf öğrencilerine yönelik kurslar açılması

Tablo25: Tedbirler (Eğitim ve Öğretim ile İstihdam İlişkisinin Geliştirilmesi)

Stratejik Hedef 2.3: Yabancı Dil ve Hareketlilik

Öğrencilerin yabancı dili en iyi şekilde öğrenmeleri ve ileriki iş hayatlarında en iyi şekilde kullanmalarını sağlamak.

Performans Göstergeleri

PERFORMANS GÖSTERGESİ	ALT KIRILIM PERFORMANS GÖSTERGESİ	MEVCUT DURUM				HEDEF
		2014	2015	2016	2017	2019
PG.2.3.1: Açılan Yabancı dil kurs sayısı				-		4
PG.2.3.2: Açılan kurslarda verilen eğitimin ders saati sayısı				-		500
PG.2.3.3: Açılan kurslara katılan öğrenci sayısı				-		850
PG.2.3.4: Okulda hazırlanan veya ortak olunan uluslararası proje sayısı				-		3
PG.2.3.5: Uluslararası hareketlilik programlarına/projelerine katılan yönetici sayısı				-		2
PG.2.3.6: Uluslararası hareketlilik programlarına/projelerine katılan öğretmen sayısı				-		10
PG.2.3.7: Uluslararası hareketlilik programlarına/projelerine katılan öğrenci sayısı				-		100
PG.2.3.8: Öğrenci değişimi kapsamında yurt dışına giden veya gelen öğrenci sayısı				-		10
PG.2.3.9: DynEd yabancı dil programına katılan öğrenci sayısı				-		850
PG.2.3.10: Yabancı dil laboratuvarında yapılan toplam ders saati sayısı				-		500
PG.2.3.11: Yabancı dil dersi yılsonu puanı ortalaması				%71		%90

Tablo26: Performans Göstergeleri (Yabancı Dil ve Hareketlilik)

MEVCUT DURUM ANALİZİ

Okulumuz yabancı dil laboratuvarı kurulması planlanmış fakat hem 2014-2015 eğitim-öğretim yılında yeni açılmış olmasından ve ödenek yetersizliğinden dolayı laboratuvar kurulamamıştır. En kısa sürede ödenek gelmesiyle birlikte laboratuvar hazırlanıp en iyi şekilde öğrencilerin kullanımına sunulması planlanmıştır.

TEDBİRLER

SIRA NO	TEDBİRLER
1	Öğrencilerin mezun olduktan sonra iş hayatlarında yabancı dili en iyi şekilde kullanmalarını sağlamak
2	Öğrencilerin açılan kurslara katılımını ve devamlılığını sağlamak

SIRA NO	TEDBİRLER
3	Uluslararası projeler hazırlamak ve öğrencilerin katılımını sağlamak
4	Dyned programına öğrencilerin maksimum seviyede katılımını sağlamak

Tablo27: Tedbirler (Yabancı Dil ve Hareketlilik)

TEMA3: KURUMSAL KAPASİTENİN GELİŞTİRİLMESİ

Stratejik Amaç 3:

Okulumuzu öğretmen kadrosu, laboratuvarlar, spor salonu, konferans salonu, kantin, çay ocağı, güvenlik kulübesi, çevre güvenlik duvarları bakımından tam teşekküllü, bütün eksiklikleri tamamlanmış hale getirmek ve öğretmen ve öğrencilerin en iyi şekilde kullanımına sunmak.

Stratejik Hedef 3.1: Beşeri Alt Yapı

Öğretmen, yönetici ve hizmetli kadrosunun tamamlanmasını sağlamak, onların akademik ve kişisel gelişimleri ve performanslarını arttırmaları için çeşitli seminer ve kurslara katılımlarını sağlamak.

Performans Göstergeleri

PERFORMANS GÖSTERGESİ	ALT KIRILIM PERFORMANS GÖSTERGESİ	MEVCUT DURUM				HEDEF
		2014	2015	2016	2017	2019
PG.3.1.1: Öğretmen başına düşen öğrenci sayısı					23	20
PG.3.1.2: Öğretmen norm kadro doluluk oranı					%66	%100
PG.3.1.3: Personel (Memur, Hizmetli) ihtiyaca göre doluluk oranı					%100	%100
PG.3.1.4: Ücretli öğretmen sayısı					7	0
PG.3.1.5: FATİH Projesi / Eğitimde Teknoloji Kullanma Kursu alan öğretmen sayısı					5	25
PG.3.1.6: Personel başına yıllık hizmet içi eğitim süresi (saat)	Yönetici					100
	Öğretmen					100
PG.3.1.7: Lisansüstü eğitimini tamamlayan personel sayısı					10	25

Tablo28: Performans Göstergeleri (Beşeri Alt Yapı)

MEVCUT DURUM ANALİZİ

Okulumuz 2014-2015 eğitim-öğretim yılında yeni açılmış olmasından dolayı norm kadro halen tamamlanabilmiş olmadığı görülmüştür. Okul aile birliği mali sıkıntı çektiği için de yeterli sayıda personel çalıştırılmamakta olduğu gözlemlenmiştir. En kısa sürede norm kadronun tamamlanması ve çalıştırılacak hizmetlilerin gerek ödenek gerekse okul aile birliği aracılığıyla giderilmesi planlanmıştır.

SIRA NO	TEDBİRLER
1	Norm kadronun en kısa sürede tamamlanması
2	Hizmetli personel sayısının artırılması
3	Öğretmen, yönetici ve hizmetli personelin gerekli seminer ve eğitimleri almalarını sağlamak

Tablo29: Tedbirler (Beşeri Alt Yapı)

Stratejik Hedef 3.2: Fiziki ve Mali Alt Yapı

Okulumuzu her türlü fiziki açıdan tam teşekküllü ve öğrencilerimizin hepsinin etkili biçimde okulumuz imkânlarından faydalanmalarını sağlamak.

Performans Göstergeleri

PERFORMANS GÖSTERGESİ	ALT KIRILIM PERFORMANS GÖSTERGESİ	MEVCUT DURUM				HEDEF
		2014	2015	2016	2017	2019
PG.3.2.1: Derslik Başına Düşen Öğrenci Sayısı		34			32	34
PG.3.2.2: Hayırsız bağışlarının kurum bütçesine katkı oranı %		%100			%100	%100
PG.3.2.3: Okul Aile birliğinin kurum bütçesine katkı oranı %		%100			%100	%100
PG.3.2.4: Kurum tarafından yapılan faaliyet ve etkinliklerden elde edilen gelirlerin kurum bütçesine katkı oranı %		-				%100
PG.3.2.5: Kurum fiziki kapasitesini geliştirme ve iyileştirmeye yönelik yapılan harcamaların kurum bütçesine oranı %		%100				%100
PG.3.2.6: Kütüphane Yapılması		-			1	1
PG.3.2.6: Konferans Salonu Yapılması		-			-	1
PG.3.2.6: Sağlık Laboratuvarlarının Donanım Malzemelerinin Alınması		-			2	2
PG.3.2.6: Yarım Kalan Bahçe Duvarının Tamamlanması		-			1	1
PG.3.2.6: Bilişim Laboratuvarının Malzemelerinin Alınması		-			-	1

Tablo30: Performans Göstergeleri (Fiziki ve Mali Alt Yapı)

MEVCUT DURUM ANALİZİ

Okulumuz 2014-2015 eğitim-öğretim yılında yeni açılmış olmasından dolayı okulumuzun konferans salonu, kütüphanesi, bilişim laboratuvarı, sağlık laboratuvarlarının ödenek yetersizliğinden dolayı tamamlanabilmiş olmadığı gözlemlenmiştir. En kısa sürede bu eksiklerin tamamlanması için çalışmalar başlatılmıştır.

TEDBİRLER

SIRA NO	TEDBİRLER
1	En kısa sürede fiziksel olarak tam teşekküllü hale gelmek
2	Okul aile birliğinin bütçesini artırmak
3	Ödenek gönderilmesi konusunda gerekli işlemleri başlatmak
4	Okula bağışçı sayısını artırmak

Tablo31: Tedbirler (Fiziki ve Mali Alt Yapı)

Stratejik Hedef 3.3: Yönetim ve Organizasyon, Bilgi Yönetimi ve Kurumsal İletişimin Artırılması

Okulumuzu hem internet ortamında hem medyada tanınır hale getirmek.

Performans Göstergeleri

PERFORMANS GÖSTERGESİ	ALT KIRILIM PERFORMANS GÖSTERGESİ	MEVCUT DURUM				HEDEF
		2014	2015	2016	2017	2019
PG.3.3.1: Katılımcı bir yönetim anlayışı çerçevesinde oluşturulan kurul, komisyon veya ekip sayısı		10			20	20
PG.3.3.2: Öğretmenler Kurulunda alınan kararların uygulanma oranı %		%100			%90	%100
PG.3.3.3: Rehberlik ve denetim sonuçlarına göre kuruma yapılan bildirimlerin uygulanma oranı		%100			%90	%100
PG.3.3.4: Toplam Kalite Yönetimi kapsamında yapılan öz değerlendirme sayısı		-			20	10
PG.3.3.5: Kurumun WEB sitesinin ziyaret edilme sayısı		2500			4497	25000
PG.3.3.6: Kurumun WEB sitesinden yapılan haber sayısı		2	4	0	35	100
PG.3.3.7: Kurumun WEB sitesinden yapılan duyuru sayısı		5			5	100
PG.3.3.8: Kurumun elektronik ortam üzerinden sunduğu hizmet sayısı.		2			7	10

Tablo32: Performans Göstergeleri (Yönetim ve Organizasyon, Bilgi Yönetimi ve Kurumsal İletişimin Artırılması)

MEVCUT DURUM ANALİZİ

Okulumuz 2014-2015 eğitim-öğretim yılında yeni açılmış olmasından dolayı okulumuzun internet sitesinde elzem duyurular ve bilgilere yer verildiği gözlemlenmiştir. İlerleyen günlerde okulumuzun sitesinde daha fazla bilgi ve duyuruya yer verilmesi planlanmıştır.

TEDBİRLER

SIRA NO	TEDBİRLER
1	Okulumuzu internette ve medyada daha tanınır hale getirmek
2	İnternet sitemizde mümkün olan maksimum seviyede bilgi ve duyuru yapılmasını sağlamak
3	Okul yönetiminde açıklık ve katılımcılığı artırmak
4	Okulun internet üzerinden daha fazla hizmet sunmasını sağlamak

Tablo33: Tedbirler (Yönetim ve Organizasyon, Bilgi Yönetimi ve Kurumsal İletişimin Artırılması)

BÖLÜM IV

MALİYETLENDİRME

TEV EZEL GÜLEN KIRAY
MESLEKİ VE TEKNİK
ANADOLU LİSESİ

2015-2019 Stratejik Plan Faaliyet/Proje Maliyetlendirme Tablosu

TEMA	AMAÇ	HEDEF	FAALİYET VE PROJELER	YÜRÜTME ORGANI	BAŞLAMA TARİHİ	BİTİŞ TARİHİ	SÜRESİ	UYGULANMA YILI	MALİYETİ					KAYNAĞI
									2015	2016	2017	2018	2019	
EĞİTİM VE ÖĞRETİMDE KALİTENİN ARTIRILMASI	2	2.1.	2.1.1. Destekleme ve Yetiştirme kursları açmak	Öğretmenler Kurulu	Ekim	Mayıs	8 ay	2015-2019	2.000,0 TL	2.000,0 TL	2.500,0 TL	2.500,0 TL	3.000,0 TL	-
			2.1.2. Ekim ayı içerisinde öğrencilerden beklenen davranışlar konulu seminer düzenlemek	Okul Rehberlik Servisi Öğr. Dav. Değ. Kur.	Ekim 3. Hafta	Ekim 4. Hafta	40 +40 dk.	2015-2019	-	-	-	-	-	-
			2.1.3. Belli aralıklarla kazanım değerlendirme sınavları uygulamak	Öğretmenler Kurulu-Okul Yönetimi	Ekim	Mayıs	8 ay	2015-2019	10.500,0 TL	10.500,0 TL	12.000,00 TL	12.500,00 TL	13.000,00 TL	Öğrenci velileri
			2.1.4. Her dönem en az bir defa ders çalışma alışkanlıkları ve sınav kaygısı ile ilgili seminer düzenlemek	Öğretmenler Kurulu-Okul Yönetimi	Ekim	Şubat	2+2=4 saat	2015-2019	-	-	-	-	-	-
			2.1.5. Yıl içerisinde en az iki defa okulumuza yazar ve ya şair davet ederek söyleşi düzenlenmek	Okul Yönetimi-Öğretmenler Kurulu	Ocak	Nisan	2 saat	2015-2019	250,0 TL	250,0 TL	300,0 TL	300,0 TL	350,0 TL	Okul Aile Birliği
	2	2.3.	2.3.1. Yabancı Dil kursları açmak	Öğretmenler Kurulu	Ekim	Mayıs	8 ay	2015-2019	2.000,0 TL	2.000,0 TL	2.500,0 TL	2.500,0 TL	3.000,0 TL	-
KURUMSAL KAPASİTENİN GELİŞTİRİLMESİ	3	3.2	PG.3.2.6:Kütüphane Yapılması	Okul Aile Birliği	Ekim	Şubat	5 ay	2015-2016	30.000 TL	-	-	-	-	MEB
			PG.3.2.6:Konferans Salonu Yapılması	Okul Aile Birliği	Ekim	Şubat	5 ay	2015-2016	100.000 TL	-	-	-	-	MEB
			PG.3.2.6:Sağlık Laboratuvarlarının Donanım Malzemelerinin Alınması	Okul Aile Birliği	Ekim	Şubat	5 ay	2015-2016	50.000 TL	-	-	-	-	MEB
			PG.3.2.6:Yarım Kalan Bahçe Duvarının Tamamlanması	Okul Aile Birliği	Ekim	Şubat	5 ay	2015-2016	25.000 TL	-	-	-	-	MEB
	3	3.3	PG.3.3.8: Kurumun elektronik ortam üzerinden sunduğu hizmet sayısı.	Okul Aile Birliği	Ekim	Ekim	48 ay	2015-2019	1.000 TL	1.000 TL	1.000 TL	1.000 TL	1.000 TL	Okul Aile Birliği

Tablo34: Stratejik Planı Faaliyet/Proje Maliyetlendirme Tablosu

2015-2019 STRATEJİK PLANI FAALİYET/PROJE MALİYETLENDİRME TABLOSU						
STRATEJİK AMAÇLAR	STRATEJİK HEDEFLER	2015	2016	2017	2018	2019
STRATEJİK AMAÇ 2	STRATEJİK HEDEF 2.1	12.750,00 TL	12.750,00 TL	14.800,00 TL	15.300,00 TL	16.350,00 TL
	STRATEJİK HEDEF 2.3	2.000,00 TL	2.000,00 TL	2.500,00 TL	2.500,00 TL	3.000,00 TL
STRATEJİK AMAÇ 3	STRATEJİK HEDEF 3.2	250.000,00 TL	-	-	-	-
	STRATEJİK HEDEF 3.3	1.000,00 TL	1.000,00 TL	1.000,00 TL	1.000,00 TL	1.000,00 TL
YILLARA GÖRE TOPLAM BÜTÇE		265.750,00 TL	15.750,00 TL	18.300,00 TL	18.800,00 TL	20.350,00 TL
2015-2019 SP TOPLAM BÜTÇESİ				338.950,00 TL		

Tablo35: Stratejik Planı Toplam Faaliyet/Proje Maliyetlendirme Tablosu

BÖLÜM V

İZLEME VE DEĞERLENDİRME

TEV EZEL GÜLEN KIRAY
MESLEKİ VE TEKNİK
ANADOLU LİSESİ

2015, İSTANBUL



Performans Göstergesi İzleme Formu

PERFORMANS GÖSTERGESİ İZLEME FORMU													
Performans Göstergesi No													
Tema Adı													
Stratejik Amaç													
Stratejik Hedef													
Performans Göstergesi													
Ölçüm Sıklığı		ALTI AY						Ölçü Birimi : %					
	2015	2016	2017	2018	2019								
Hedef													
Gerçekleşen													
% Sapma													
2015													
	Ocak	Şubat	Mart	Nisan	Mayıs	Haziran	Temmuz	Ağustos	Eylül	Ekim	Kasım	Aralık	Yıl Ortalama
Hedef													
Gerçekleşen													
% Sapma													
HEDEFTEN SAPMA ANALİZİ													
İYİLEŞTİRME ÖNERİSİ													

Tablo36: Performans Göstergesi İzleme Formu